

# Gradska palača u Rijeci; Natječajni projekti, 1939.

---

**Lozzi-Barković, Julija**

*Source / Izvornik:* **Prostor : znanstveni časopis za arhitekturu i urbanizam, 2017, 25, 272 - 287**

**Journal article, Published version**

**Rad u časopisu, Objavljena verzija rada (izdavačev PDF)**

*Permanent link / Trajna poveznica:* <https://urn.nsk.hr/urn:nbn:hr:186:475484>

*Rights / Prava:* [Attribution 4.0 International](#)/[Imenovanje 4.0 međunarodna](#)

*Download date / Datum preuzimanja:* **2025-03-27**



*Repository / Repozitorij:*

[Repository of the University of Rijeka, Faculty of Humanities and Social Sciences - FHSSRI Repository](#)



PROSTOR

25 [2017] 2 [54]

ZNANSTVENI ČASOPIS ZA ARHITEKTURU I URBANIZAM  
A SCHOLARLY JOURNAL OF ARCHITECTURE AND URBAN PLANNING

SVEUČILIŠTE  
U ZAGREBU,  
ARHITEKTONSKI  
FAKULTET  
UNIVERSITY  
OF ZAGREB,  
FACULTY OF  
ARCHITECTURE

ISSN 1330-0652  
CODEN PORREV  
UDK | UDC 71/72  
25 [2017] 2 [54]  
171-440  
7-12 [2017]

POSEBNI OTISAK / SEPARAT | OFFPRINT

ZNANSTVENI PRILOZI | SCIENTIFIC PAPERS

272-287 **JULIJA LOZZI BARKOVIĆ**

GRADSKA PALAĆA U RIJEKI  
NATJEČAJNI PROJEKTI, 1939.

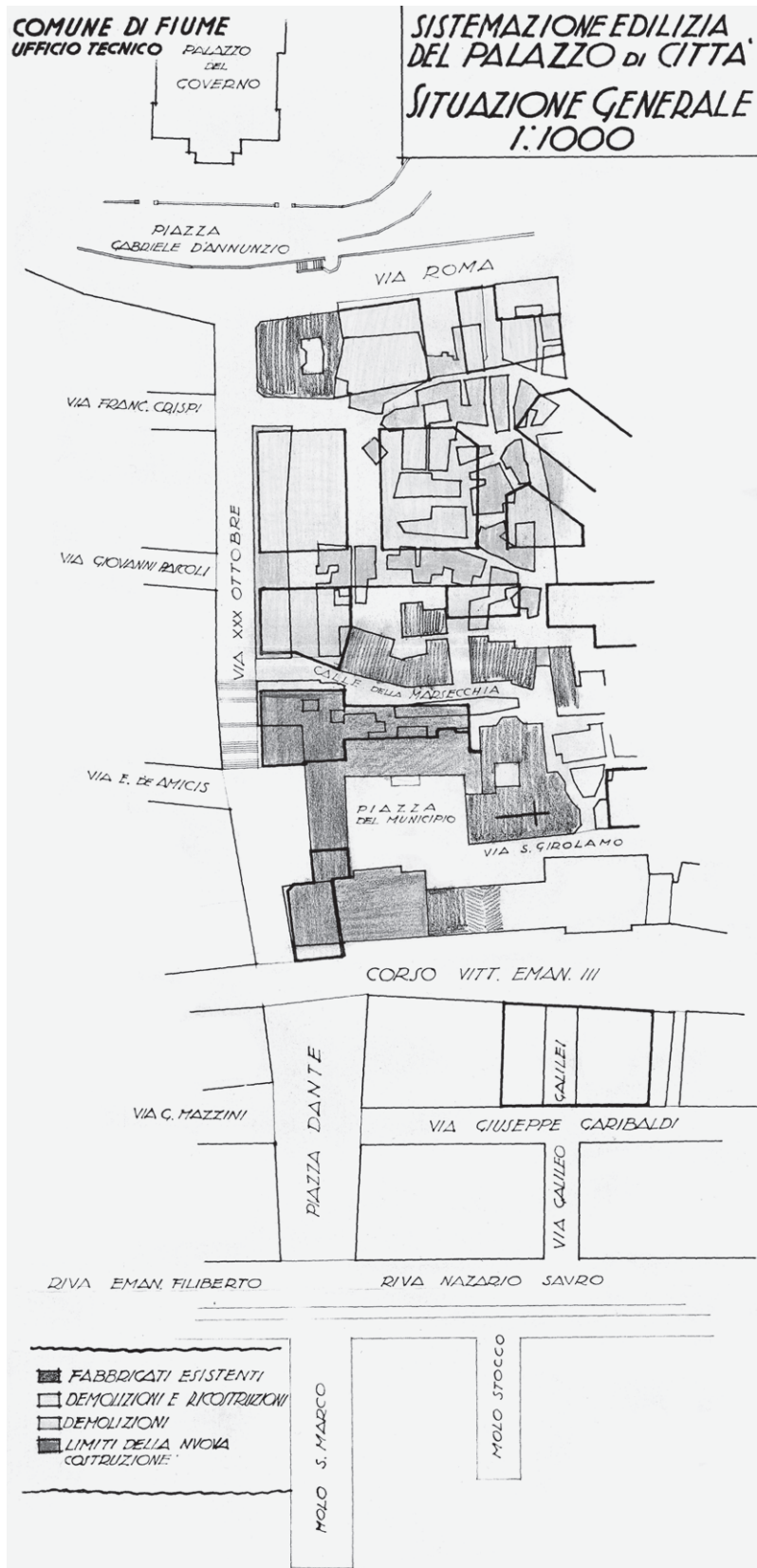
Izvorni znanstveni članak  
UDK 72.036:725.1(497.5 RIJEKA)"1939"

CITY PALACE IN RIJEKA  
COMPETITION PROJECTS, 1939

ORIGINAL SCIENTIFIC PAPER  
UDC 72.036:725.1(497.5 RIJEKA)"1939"



Af



SL. 1. OPCINA RIJEKA / TEHNIČKI URED: GRAĐEVINSKA SISTEMATIZACIJA GRADSKE PALACE, GENERALNA SITUACIJA, 1:1000, 1937.

FIG. 1 MUNICIPALITY OF RIJEKA / TECHNICAL OFFICE: PROPOSALS FOR THE NEW LAYOUT AND EXTENSION OF THE CITY PALACE IN RIJEKA, GENERAL LAYOUT PLAN 1:1000, 1937

## JULIJA LOZZI BARKOVIĆ

SVEUČILIŠTE U RIJECI  
FILOZOFSKI FAKULTET  
ODSJEK ZA POVIJEST UMJETNOSTI  
HR – 51000 RIJEKA, SVEUČILIŠNA AVENIJA 4  
lozzi@ffri.hr

IZVORNI ZNANSTVENI ČLANAK  
UDK 72.036:725.1(497.5 RIJEKA)“1939”  
TEHNIČKE ZNANOSTI / ARHITEKTURA I URBANIZAM  
2.01.04. – POVIJEST I TEORIJA ARHITEKTURE  
I ZAŠTITA GRADITELJSKOG NASLIJEĐA  
HUMANISTIČKE ZNANOSTI / ZNANOST O UMJETNOSTI  
6.05.01 – POVIJEST UMJETNOSTI  
ČLANAK PRIMLJEN / PRIHVACEN: 30. 5. 2017. / 13. 12. 2017.

UNIVERSITY OF RIJEKA  
FACULTY OF HUMANITIES AND SOCIAL SCIENCES  
DEPARTMENT OF ART HISTORY  
CROATIA – 51000 RIJEKA, SVEUČILIŠNA AVENIJA 4  
lozzi@ffri.hr

ORIGINAL SCIENTIFIC PAPER  
UDC 72.036:725.1(497.5 RIJEKA)“1939”  
TECHNICAL SCIENCES / ARCHITECTURE AND URBAN PLANNING  
2.01.04. – HISTORY AND THEORY OF ARCHITECTURE  
AND PRESERVATION OF THE BUILT HERITAGE  
HUMANITIES / SCIENCE OF ART  
6.05.01 – ART HISTORY  
ARTICLE RECEIVED / ACCEPTED: 30. 5. 2017. / 13. 12. 2017.

## GRADSKA PALAČA U RIJECI NATJEČAJNI PROJEKTI, 1939.

## CITY PALACE IN RIJEKA COMPETITION PROJECTS, 1939

GRADSKA PALAČA  
MEĐURATNO RAZDOBLJE  
NATJEČAJNI PROJEKTI  
RIJEKA  
1939.

CITY PALACE  
INTERWAR PERIOD  
COMPETITION PROJECTS  
RIJEKA  
1939

Članak sveobuhvatno prezentira arhivsku dokumentaciju vezanu za državni natječaj za građevinsku sistematizaciju gradske palače u Rijeci s kraja tridesetih godina 20. stoljeća, kojeg rezultati zbog početka rata i kapitulacije Italije nisu ostvareni. U radu se govori o načinu funkcioniranja javnih natječaja u Kraljevini Italiji, odnosno Rijeci koja je u međuratno doba pod talijanskom upravom, zatim o natječajnoj proceduri i propozicijama usklađenim s međunarodnim kriterijima, te o participaciji značajnih autorskih imena na nacionalnoj (talijanskoj) razini, kojih uvjetovana politička podobnost ne umanjuje kvalitetu njihovih projektnih rješenja.

This article aims to present the archival documentation related to the state competition for the new layout and extension of the city palace in Rijeka from the late 1930s. However, the proposed solutions were never implemented due to the outbreak of the war and capitulation of Italy. The article gives insight into public competitions in the Kingdom of Italy and specifically in Rijeka under the Italian rule between the two World Wars as well as into the competition procedures and regulations harmonized with international standards. It also presents the renowned authors who took part in the competition and whose required political eligibility does not undermine the quality of their projects.

## UVOD

### INTRODUCTION

**G**rađevinska sistematizacija i proširenje gradske palače u Rijeci u razdoblju između dva svjetska rata, kada je grad pod talijanskom upravom, trebali su biti ostvareni prema projektu Saverija Muratorija u zajednici s Raffaellom Battigellijem i Aldom Cervijem, nagrađenima na državnom natječaju s kraja tridesetih godina. Projekt nije realiziran zbog početka rata i kapitulacije Kraljevine Italije u rujnu 1943. godine.<sup>1</sup>

U Kraljevini Italiji u međuratno doba za projekte značajnijih javnih građevina redovito se raspisuju javni natječaji<sup>2</sup>, u prosudbene komisije kojih se biraju afirmirani stručnjaci, nerijetko akademici i sveučilišni profesori. Usto što je bila riječ o vrhunskim profesionalcima na planu arhitekture i urbanizma, radilo se i o deklariranim pristasama fašističkog režima. Politička podobnost bila je presudna i za sudionike natječaja, koji su također morali biti članovi Nacionalne fašističke partije, no to bitno ne umanjuje vrsnocu njihovih projektnih rješenja. Na državnom natječaju za sistematizaciju gradske palače u Rijeci udjela imaju, primjerice, braća Livio i Pier Luigi Castiglioni, tada na početku svoje arhitektonske karijere, kojih je poslijeratna aktivnost snažno obilježila modernu arhitektonsku i dizajnersku produkciju u Italiji.<sup>3</sup> Sudionici riječkog natječaja aktivno participiraju i na drugim državnim natječajima, zauzimajući, neovisno o svojoj mladosti, vodeća mjesta glede nagrada i angažmana u realizaciji pro-

jekata. Ako izuzmемо podobnost, njihov uspjeh i kvalitetu rješenja mahom je jamčio studij na Politehničkom fakultetu u Milanu, ali i iskustvo koje su stjecali redovitim sudjelovanjem na natjecajima.

Stari samostan augustinaca<sup>4</sup> na Piazza del Municipio u Rijeci (danas Trg Riječke rezolucije), gdje su 1835. godine udomljeni općinski uredi, već krajem 19. stoljeća pokazao se neadekvatnim za nagli razvoj grada pa se smještaju ureda moralo pribjeći u školama i privatnim stanovima. Tehnički ured stoga izrađuje projekte adaptacije i nadogradnje kompleksa, koji iz financijskih razloga nisu realizirani. No 1912. godine izgrađena je Kasarna pješadije na gradskom području Colle del Fante (danas Tehnička škola za strojarstvo i brodogradnju, Vukovarska 58), u koju se preraspodjelom prostora sele razni uredi i komunalni servisi: gradska policija, sjedište vatrogasaca i prve pomoći te pučki hotel. Problem je nakon rata modificiran tako da se za Tehnički ured našlo mjesta u privatnoj kući Steffula, smještenoj blizu municipalnog sjedišta. Inicijative za cjelovito rješenje problema ponovno su pokrenute sredinom tridesetih godina 20. stoljeća kada je uslijedila konačna odluka o izradi projekta građevinske sistematizacije gradske palače kao baze za

<sup>1</sup> Međuratno razdoblje u povijesno-političkom smislu za Rijeku je bilo turbulentno i složeno. Ulazak u sastav Države SHS i talijanska okupacija 1918., epizoda s Gabrieleom D'Annunzijem 1919.-1921. i priznanje slobodne Države Rijeke 1920. dovodi do Rimskog sporazuma 1924. i podjele grada na dio anektiran Italiji te na Susak, pripojen Kraljevini Jugoslaviji. Talijanska uprava u Rijeci brine se o industrijskoj obnovi, državnim subvencijama potiče naseljavanje Talijana, te je vrlo moderna i socijalno orijentirana u promišljanju grada koji 1932. brojem stanovnika dosegne prijeratno stanje (55.000). [\*\*\* 1988: 285-296]

<sup>2</sup> Natječaji se raspisuju za zgrade ministarstava i drugih državnih institucija, gradske palače, škole, željeznice i pomorske postaje, crkve, spomenike i regulacijske planove. Redovito se objavljuju u stručnim časopisima „Architettura“, „L'Ingegniere“, „Urbanistica“ i drugim glasilima.

<sup>3</sup> Toj činjenici znatno pridonosi postojanje milanskog *Triennale*, manifestacije koja je od osnutka 1923. bila usmjerena prema povezanosti svih umjetničkih formi i kreativnog izraza, te arhitekture i dizajna u relaciji sa socijalnim i industrijskim razvojem. [Pica, 1957: 120]

<sup>4</sup> Izgradnja augustinskog samostana zajedno s crkvom sv. Jerolima započeta je 1315., a završena 1408. Financirana je iz zaklade feudalnih gospodara Rijeke, grofova Devinskih. Crkva je tijekom stoljeća više puta obnovljena, a stradala je u potresu 1750. Barokizirana je 1768. i produžena prema trgu oblikovanjem današnjeg pročelja. Od prvobitne gotičke građevine ostali su kontrafori i prozori sa siljastim lukom na južnoj strani svetišta. U zgradu augustinskog samostana 1835. preselila se općina koje je sjedište dotad bilo na današnjemu Koblerovu trgu. Zgrada samostana adaptirana je u općinsku zgradu prema projektu Filiberta Bazariga koji je u duhu neoklasicizma u Venetu, gdje se školovao, oblikovao tri elegantna pročelja povezavši baroknu arhitekturu crkve sv. Jerolima i neoklasicističko začelje današnje zgrade Radio Rijeke u skladnu cjelinu. [MATEJČIĆ, 2007: 46-48]

<sup>5</sup> HR-DARI-22, H8-1937: 1410/12.12.1936.

<sup>6</sup> \*\*\* 1939.b: 5-9. Riječka administracija usvojila je opću metodologiju urbanista Gustava Giovannonija koja pomi-ruje razloge za transformaciju na moderan način sa strategijom očuvanja i unapređenja vrijednih građevina. Djelomično usvaja i metodu razrjeđivanja (‘diradamento’)

pripremu javnoga natječaja.<sup>5</sup> Odbačena je ideja o izgradnji potpuno novog objekta na drugome mjestu jer riječka administracija drži opornijim proširiti postojeće zdanje u kojem bi se objedinili svi gradski uredi, imajući u vidu i njihov mogući razvoj. Ta solucija sadržavala je povoljne aspekte i u odnosu na obnovu Staroga grada<sup>6</sup> (Sl. 1.).

Za pripremu načelnog projekta zadužuje se Tehnički ured, a bila je neophodna i provjera statike zgrade kojom se utvrđuje da građevina može podnijeti povišenje za jedan kat u svojem cjelokupnom opsegu. S ciljem da se svi, odnosno većina ureda i servisa, smjeste u jedinstveno zdanje, napravljena je usporedba s općinskom zgradom u Monzi<sup>7</sup>, a konzultira se i gradsko sjedište u Udinama.<sup>8</sup> Tih godina proširuje se municipalna palača u povijesnoj jezgri u Trstu, također radi objedinjavanja komunalnih aktivnosti.<sup>9</sup> Bio je raspisan i natječaj za izgradnju nove gradske palače u Pesaru, gdje se poveznica s Rijekom pronasla u primjerenoj valorizaciji sakralnog objekta u doticaju s općinskim sjedištem.<sup>10</sup>

Riječka administracija od početka smatra da središnje krilo municipalnog sjedišta treba sačuvati, uključujući veliku vijećničku salu koja je restaurirana i modernizirana 1931. go-

nasuprot brutalnijem rušenju ('sventramento'), čime je Giovanni sazeo razrjesenje moguceg pristupa za nacionalna (talijanska) povijesna gradska središta. [CANALI, 2014: 286; \*\*\* 2002: 61-64]

<sup>7</sup> Neoklasicističku palaču u Monzi, s dva unutrašnja dvorišta, projektira Augusto Brusconi, konzervator i profesor na Politehnici u Milanu. Izgradnja počinje 1926., a palaču naknadno kompletira Giovanni Sacchi 1935. dodajući joj portik. [HR-DARI-22, H8-1937: 02601/11.2.1937.; \*\*\* 1938: 5-11]

<sup>8</sup> Zgradu municipija u Udinama adaptira Raimondo D'Aronco 1910. primjenom klasičnih kanona uz prilagodbu suvremenim potrebama. Izgradnja je dovršena 1925., a unutrašnja oprema tridesetih godina, u čemu sudjeluje Cesare Miani, član prosudbene komisije za projekt sistematizacije riječkog municipija. [HR-DARI-22, H8-1937: Municipio di Udine, 28.12.1937.; BARILLARI, 1995: 121]

<sup>9</sup> \*\*\* 2005: 223

<sup>10</sup> \*\*\* 1934: 627-633

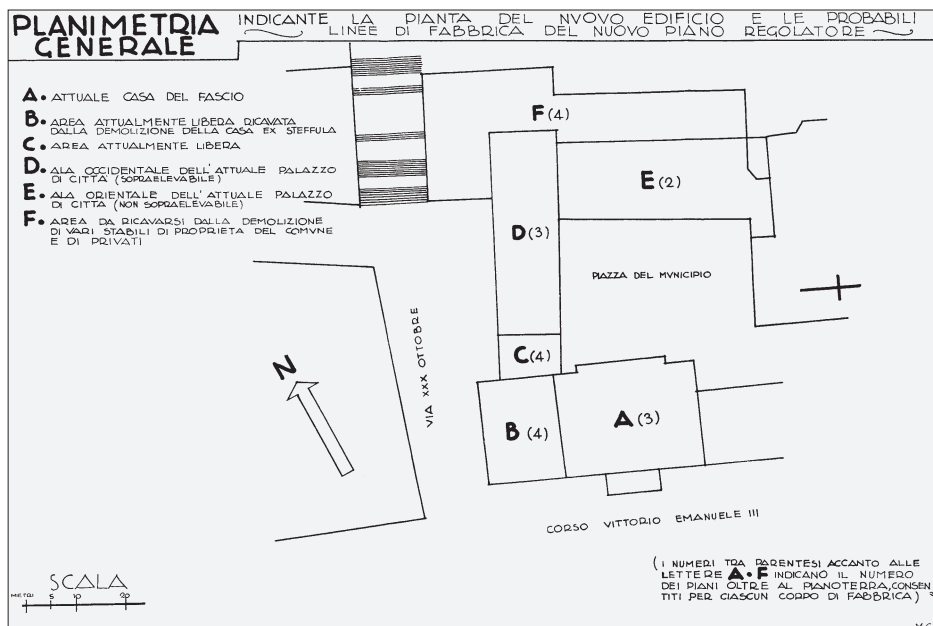
<sup>11</sup> \*\*\* 1939.b: 13-24

<sup>12</sup> Natječaj je sastavljen u skladu s Pravilnikom za kompilaciju i aplikaciju natječaja / *Norme per la compilazione dei bandi di concorso e loro applicazione*, kojeg kopiju riječkoj administraciji i gradonačelniku dostavlja inž. Ugo Lado u ime Fasističkog sindikata inženjera u Rijeci. Pravila su poslije unesena u novi Urbanistički zakon (Legge 17 agosto 1942., N 1150, Legge urbanistica / Capo IV – Norme regolatrici dell'attività costruttiva edilizia) koji je zamijenio stari iz 1865. [HR-DARI-22, H8-1937: 9520/10.5.1938.; FONTANA, 1999: 250]

<sup>13</sup> Časopis utemeljuju S.A. Fratelli Treves Editori i S.A. Aldo Garzanti u Milanu 1921. Direktor je bio prof. Marcello Piacentini, arhitekt i akademik, a glavni urednik Plinio Marconi, ujedno i tajnik Interprovincijalnog sindikata arhitekata u Rimu. [HR-DARI-22, H8-1937: Spisi br. 10863, 11366; CSFA, Unione..., Rim, 6.10.1939.]

<sup>14</sup> „L'Ingegnere”, Ulrico Hoepli Editore, Milano

<sup>15</sup> „La Tecnica Fascista”, također sa sjedištem u Milanu, raspravlja o problemima inženjera, štiti njihove interese i afirmira struku, publicirajući razne obavijesti poput održavanja nacionalnih kongresa i slično. [HR-DARI-22, H8-1937: 11040/27.5.1939.]



dine. Iz financijskih razloga odlučeno je da se sačuva i njegovo zapadno krilo. U konačnici izradena su tri projekta od kojih posljednji predviđa 5366 m<sup>2</sup> korisnog prostora, čime bi problem gradske palače bio riješen za daljnjih trideset godina. U tom je kontekstu predviđeno 1-9 katova, od toga 6-9 za toranj. Nakon iznenadne smrti Gabrielea D'Annunzija 1938. godine u Rijeci se manifestira potreba trajnog obilježavanja 'geste pjesnika-vojnika' u mramoru pa se u tekstu natječaja od pristupnika dodatno traži koncept za spomenik i svetište. Zamisao je predstavljena vladi, a odgovor se očekivao sa strepnjom.<sup>11</sup>

## NATJEČAJ

### COMPETITION

Natječaj za građevinsku sistematizaciju i proširenje gradske palače trebao je prije raspisivanja odobriti Nacionalni sekretarijat Sindikata arhitekata i inženjera, koji u lipnju 1938. godine potvrđuje riječki gradonačelnik.<sup>12</sup> Objava o natječaju, koji je bio otvoren od travnja do rujna 1939., tiskana je na plakatu upućenom svim većim središtima u Kvarnerskoj provinciji te Fasističkim sindikatima profesionalaca inženjera i arhitekata u ostalim provincijama. U svibnju 1939. godine natječaj je objavljen i u časopisu „Architettura”<sup>13</sup>, publicističkom organu Nacionalnog fasističkog sindikata arhitekata, a u lipnju u „L'Ingegniere”<sup>14</sup>, časopisu Nacionalnog sindikata fašista inženjera. „La Tecnica Fascista”<sup>15</sup>, periodično glasilo za inženjere, od grada Rijeke također traži kopiju natječaja.

Termin prezentacije projekata, radi boljeg odaziva, naknadno je produžen do sredine

SL. 2. GENERALNA PLANIMETRIJA (NATJEČAJNA DOKUMENTACIJA) KOJA INDICIRA PLAN NOVE GRAĐEVINE I MOGUĆE LINIJE IZGRADNJE NOVOGA REGULACIJSKOG PLANA, 1939.

FIG. 2 GENERAL PLANIMETRY (COMPETITION DOCUMENTATION) WITH THE PLAN OF THE NEW STRUCTURE AND POSSIBLE CONSTRUCTION BOUNDARIES DEFINED BY THE REGULATION PLAN, 1939





SL. 3. JUŽNO KRILU GRADSKE PALAĆE (E) VIĐENO S PIAZZE DEL MUNICIPIO, DANAS TRG RIJEČKE REZOLUCIJE (FOTOGRAFIJA IZ NATJEČAJNE DOKUMENTACIJE), 1939.

FIG. 3 SOUTH WING OF THE CITY PALACE (E), VIEW FROM PIAZZA DEL MUNICIPIO, TODAY TRG RIJEČKE REZOLUCIJE (PHOTO FROM THE COMPETITION DOCUMENTATION), 1939

SL. 4. CASA DEL FASCIO (A) I KUĆA STEFFULA (B) VIĐENI S KORZA / CORSO VITT. EMANUELE III. (FOTOGRAFIJA IZ NATJEČAJNE DOKUMENTACIJE), 1939.

FIG. 4 CASA DEL FASCIO (A) AND CASA STEFFULA (B), VIEW FROM KORZO / CORSO VITT. EMANUELE III (PHOTO FROM THE COMPETITION DOCUMENTATION), 1939



listopada jer su arhitektonski uredi u ljetnim mjesecima gasili svoju aktivnost.<sup>16</sup> Kako se radilo o državnom natječaju, pravo pristupa imali su talijanski inženjeri i arhitekti, članovi Nacionalne fašisticke partije, upisani u Registre i Sindikate profesionalaca, što je u formalnom smislu bilo presudno za mogućnost sudjelovanja.<sup>17</sup>

Gradevinska sistematizacija gradske palače, prema propozicijama natječaja, sastojala se od radikalne obnove fasada i interijera, uključujući dva aktualna krila (u natječajnoj planimetriji označena slovima D i E) i *Casu del Fascio* (A), koja je u budućnosti trebala biti uklopljena u palaču, zatim od izgradnje dvaju novih krila s porticima (B i C), koja istu povezuju s municipalnim sjedištem, te od prigradnje na sjeveru (F), gdje se na potezu Calle della Marsecchia (danas Ulica Sime Ljubica) predviđa rušenje derutnih objekata pod brigom i na materijalni teret općine (Sl. 2.-5.). Sistematizacija je podrazumijevala i prikladna povišenja zapadnog krila (D) i *Casu del Fascio*. Budući da je to bio natječaj za idejni projekt, natjecatelji su mogli predvidjeti djelomično ili cjelovito rušenje postojećih struktura. Imali su slobodu dati vlastiti prijedlog u odnosu na generalni plan natječaja, ali je rješenje trebalo biti usklađeno s kriterijima modernog urbanizma i odgovarati racionalnoj distribuciji različitih službi. Valjalo je afirmirati arhitektoniku konstrukcije, poštujući evoluciju aktualne povijesne epohe nadovezivanjem na „plemenitu tradiciju talijanske umjetnosti“. Od natjecatelja se očekivalo, koliko je god to bilo moguće, da se prilagode ambijentalnom karakteru zone. Prema generalnom planu natječaja kompleks se sastojao od prikladnih lokala za općinske urede i servise koji su bili specificirani u Prilogu natječaja. Trošak posla (izuzev izdataka za izvlaštenje objekata koji se ruše te za izgradnju protuavionskog skloništa i regulaciju ulica) bio je 5,500.000 lira, stoga su u opisu projekta natjecatelji bili obvezni obrazložiti

potrebne sume, razlikujući konstrukciju od estetskog segmenta, pogona za liftove, telefona, grijanja i rasvjete.

U skladu s odrednicama Priloga natječaja, gradska palača uključuje lokale za općinske urede i servise, stanove za čuvare i pridružene službe, te nova krila (B, C, F). Na svakom katu uvode se široki hodnici i prolazi za javnost, prostrana i svijetla stubišta, moderne sanitarije, odvojene za zaposlenike i javnost. Između Via 30. ottobre (danas Trg 128. brigade HV) i Piazze del Municipio uspostavlja se prolaz za pjesake i vozila. Prizemlje se namjenjuje u javne i poslovne svrhe: urede i garažu za automobile, sklonište. Na donjim su katovima sadržaji za kontakte s javnošću: Demografski i Higijenski ured, Ured za skrbnstvo, majčinstvo i djetinjstvo, Ured gradonačelnika i glavnog tajništva s predsobljima, salama i bibliotekom. Tehnički je ured na povišenoj poziciji radi osvjetljenja, a zahtijevao je i prostornost zbog brojnih sastavnica. U postojećem stanju trebali su ostati sacuvani interijeri male i velike vijećničke sale koja se visinski proteže kroz dva kata krila E.

Projekt je trebao sadržavati generalnu planimetriju, tlocrte katova i suterena, vanjski

<sup>16</sup> Natječaj koji je službeno trajao od 7.4. do 7.9.1939. produžen je do 15.10.1939. [HR-DARI-22, H8-1937: 16424-3a-1939.; 16805/24.8.1939.]

<sup>17</sup> Potvrde o državljanstvu, članstvu u PNF i sindikatima morale su biti ovjerene s datumom nakon objave natječaja. Ako je projekt izradivalo nekoliko osoba, svi su bili dužni priložiti potrebnu dokumentaciju. Elaborate je valjalo čitko potpisati ili označiti motom kojeg slijedi jedan broj. Nagradni radovi koji se nisu morali izvesti ostaju u vlasništvu gradske administracije. [Norme per la compilazione dei bandi di concorso e loro applicazione; Legge 24 giugno 1923., no. 1395, Tutela del titolo e dell'esercizio professionale degli ingegneri e degli architetti; [http://www.ordineingegneri.pn.it/public/archivio/.../L.1395\\_1923.pdf](http://www.ordineingegneri.pn.it/public/archivio/.../L.1395_1923.pdf) /28.6.2017./]

<sup>18</sup> \*\*\* 1939.a: 25-39, Bando di Concorso; 2-12, Allegato al Bando di Concorso

<sup>19</sup> LOZZI BARKOVIĆ, 2015: 63, 230, 250-251

<sup>20</sup> U dokumentaciji spominju se i Piero Mozatti iz Milana koji se krajem 1940. zanima za ishod natječaja jer je zbog



izgled pročelja, presjeka za ilustraciju projekta, barem jednu perspektivu s realnom točkom gledišta i označene u planimetriji, perspektivne skice ulaza, atrija i stubista. Natjecatelji prilazu i popratni tekstualni opis, a glede konstrukcije morali su imati u vidu mogućnost nabave željeza i prirodnog ili umjetnog kamena za oblogu fasada prema ulicama i trgovima do visine prvoga kata.<sup>18</sup>

## PROJEKTI

### PROJECTS

Premda je natječaj bio otvoren više od pet mjeseci, objavljen u svim referentnim glasilima i prosljeđen sindikatima profesionalaca većine talijanskih provincija, zainteresiranih je bilo malo. Za usporedbu, u susjednom Susaku na državnim natječajima, koji su obično trajali dva mjeseca, prosječno se odazivalo između trideset i pedeset kandidata, izuzev za regulacijski plan.<sup>19</sup> To svakako ukazuje na nezanimljivost Rijeke za struku na nacionalnoj (talijanskoj) razini, iako se na planu urbanizma i arhitekture u gradu vodila briga s najviših instancija: o regulacijskom planu, obnovi povijesne jezgre i općenito izgradnji, gdje

vojne obveze bio odsutan iz Italije, te prof. arh. Cesare Gastone Iscra, rođen u Rijeci 1891., s prebivalištem u Veneciji. [HR-DARI-22, H8-1937: 23257/30.11.1940.]

<sup>21</sup> Nicolo Rizzi rođen je u Puli 1900. Član je Provincijalnog sindikata inženjera Pule i Federacije borbenih fasista Istre od 1925./26. Živi u Bolzanu. [HR-DARI-22, H8-1937: 14968/10.8.1940.]

<sup>22</sup> HR-DARI-22, H8-1937: Projekt pod motom Fiume 39, 1-7

<sup>23</sup> Saverio Muratori (1910.-1973.) diplomira arhitekturu u Rimu 1933. Sudjeluje na nekoliko velikih državnih natječaja za podobne mlade profesionalce (Sveučilišni grad i EUR 42 u Rimu). Bio je član Borbenih fasista od 1924. i Interprovincijalnog sindikata arhitekata Rima te Registra arhitekata pokrajina Lazio i Umbrija. Na Visokoj školi za arhitekturu u Rimu više godina radi kao predavač. Za redovitog profesora izabran je 1954. na kolegiju Arhitektonska kompozicija. [HR-DARI-22, H8-1937: Spisi br. 14130 i 211647/6. i 9.1939.; Lozzi BARKOVIĆ, 2015: 221]

se ništa ne prepušta slučaju. Da ne govorimo o organizaciji javnih natječaja kojima se pristupalo s ozbiljnošću i odgovornošću pa su se za projekt sistematizacije gradske palače – velikim zalaganjem uprave – ipak uspjela animirati značajna autorska imena. Sudjelovalo je 11 autora, koji su na vrijeme predali potrebnu dokumentaciju i projekte pod motom (Fiume 52, Duo luvenes 49, Ventennale 1939, Fiume 39, Et Ultra 13, S. Vito 3, Fiume sette stelle) ili pod punim imenom i prezimenom, kojima se potpisuju Raffaello Battigelli i Aldo Cervi, Alberto Lanza i Pier Luigi Requilliani, te Renato Renostò i Saverio Muratori.<sup>20</sup>

Namjera Nicole Rizzija<sup>21</sup>, potpisnika projekta naslovljenog Fiume 39, bila je kreirati prikladne prostore za rad i reprezentaciju u skladu s potrebama kretanja i odnosa javnosti te s racionalizacijom smjestaja različitih komunalnih servisa. Kako u propozicijama natječaja koncipiranje volumena zgrade u vanjskom izgledu rezultira bez osjećaja jedinstva, i u predloženom rješenju kretanje masa ne temelji se na principu estetike, već derivira iz potrebe raspodjele korisnog prostora, što se odnosilo i na toranj na uglu. Rizzi samo segmentno planira rušenja, maksimalno uvažavajući kriterij integriranja postojećih struktura, ali uz radikalno prepravljavanje vanjskih i unutrašnjih pročelja palače, jer on arhitektonsku kompoziciju drži koherentnom s funkcijama građevine koja udomljuje brojne komunalne servise. Odabire kamen za oblogu prizemlja, kojim uokviruje i prozore na katovima te završni vijenac i konzole balkona. Površine gornjih katova zamišlja intonirane 'alla romana', što podrazumijeva licenije pročelja svijetlim nijansama jer je to bilo u skladu s tonalitetom ambijenta. Uvodi i dva nova glavna ulaza pridružena postojećima, dva nova stubišta na mrtvim uglovima građevine i 'baterije' dizala.<sup>22</sup>

Saverio Muratori<sup>23</sup> promatra problem građevinske sistematizacije municipija u mno-

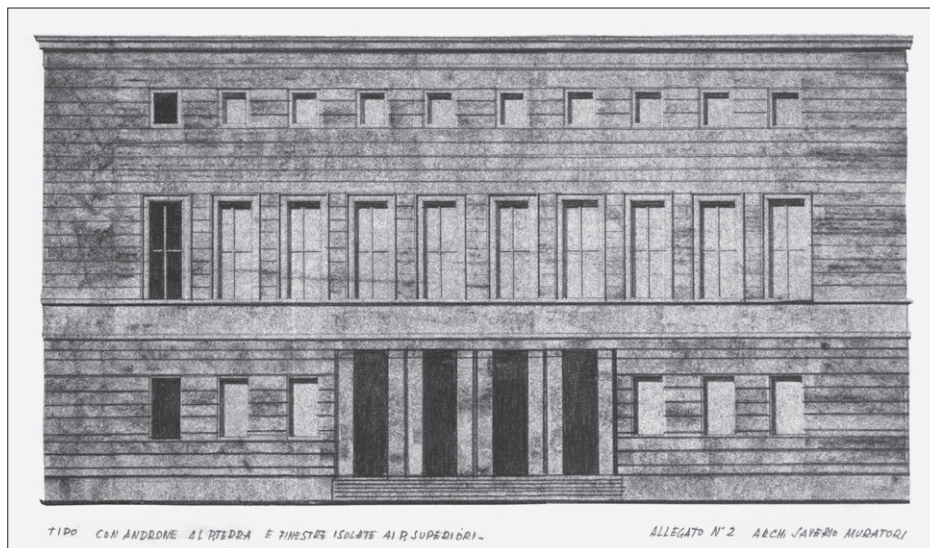
SL. 5. CASA DEL FASCIO (A) I ZAPADNO KRILU GRADSKE PALAĆE (D) VIDENI S PIAZZE DEL MUNICIPIO, DANAS TRG RIJEČKE REZOLUCIJE (FOTOGRAFIJA IZ NATJEČAJNE DOKUMENTACIJE), 1939.

FIG. 5 CASA DEL FASCIO (A) AND WEST WING OF THE CITY PALACE (D), VIEW FROM PIAZZA DEL MUNICIPIO, TODAY TRG RIJEČKE REZOLUCIJE (PHOTO FROM THE COMPETITION DOCUMENTATION), 1939

SL. 6. CASA DEL FASCIO (A) I KUĆA STEFFULA (B) VIDENI S PIAZZE DANTE (DANAS TRG REPUBLIKE HRVATSKE), (FOTOGRAFIJA IZ NATJEČAJNE DOKUMENTACIJE), 1939.

FIG. 6 CASA DEL FASCIO (A) AND CASA STEFFULA (B), VIEW FROM PIAZZA DANTE (TODAY TRG. REP. HRVATSKE), (PHOTO FROM THE COMPETITION DOCUMENTATION), 1939



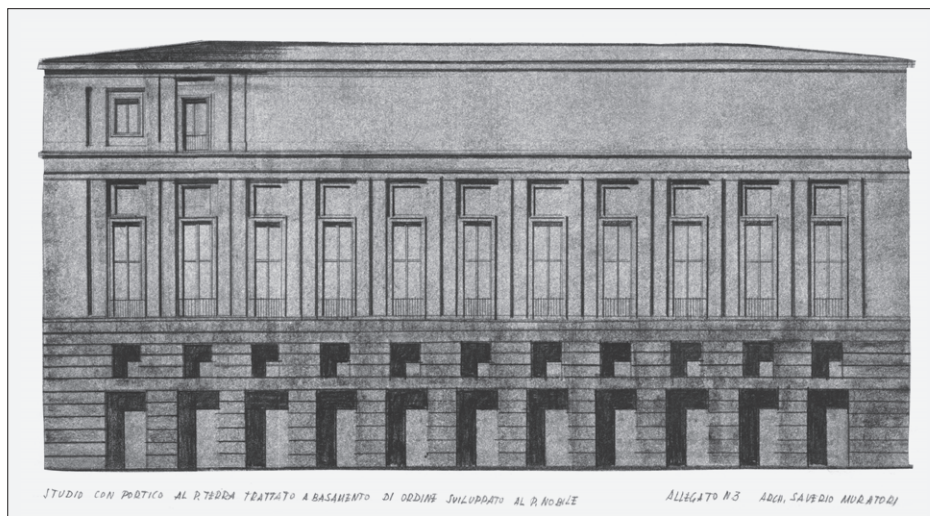


SL. 7. S. MURATORI: NATJEČAJNI PROJEKT GRAĐEVINSKE SISTEMATIZACIJE GRADSKE PALAĆE U RIJEKI, INAČICA TRIJEMA U KAMENU I IZOLIRANI PROZORI NA GORNJIM KATOVIMA, 1939.

FIG. 7 S. MURATORI: COMPETITION PROJECT FOR THE NEW LAYOUT AND EXTENSION OF THE CITY PALACE IN RIJEKA, STONE PORCH AND WINDOWS ON UPPER FLOORS, 1939

SL. 8. S. MURATORI: NATJEČAJNI PROJEKT GRAĐEVINSKE SISTEMATIZACIJE GRADSKE PALAĆE U RIJEKI, STUDIJA PORTIKA OBLIKOVANOG OD PODNOŽJA U STILU KOJI SE RAZVIJA NA PIANO NOBILE, 1939.

FIG. 8 S. MURATORI: COMPETITION PROJECT FOR THE NEW LAYOUT AND EXTENSION OF THE CITY PALACE IN RIJEKA, STUDY OF A PORTICO, 1939



gobrojnim i interferirajućim aspektima: urbanističkim, ekonomskim, distributivnim i strukturalnim. Vaznom drži odluku o rušenju neadekvatno pozicionirane kuće Steffula na Piazza Dante, što je bio jedan od razloga ubrzanja donošenja odluke o definitivnoj obnovi palače, a posljedično i cjelovitoga arhitektonsko-urbanističkog poboljšanja gradskog centra. Podržava očuvanje pozicije općinskog sjedišta, ali istovremeno žali što ne može predvidjeti veće troškove, odnosno rušenja i rekonstrukcije, jer su natjecatelji za najprijeđenije rješenje morali krenuti od realnih mogućnosti. Primjećuje da je palača izgubila na frontalnom efektu prema Piazza Dante, kojom ne uspijeva dominirati zbog pomaknutosti osovine trga u odnosu na Via 30. ottobre. Autor stoga posebnu pozornost posvećuje volumenu zdanja, kreirajući kompaktan blok uokrug Piazza del Municipio koja fingira svečano dvorište (*'cortile d'onore'*), kojeg

visina radi usklađenosti s ambijentom ne prelazi 20 m (Sl. 7. i 8.). Oblikovnu povezanost između staroga i novoga dijela palače postize integralnom uporabom vertikalnih pročeljnih elemenata, inzistirajući prema unutrašnjem trgu na kontinuitetu vijenaca i podnožja radi usklađenosti s crkvom i *Casom del Fascio*, na kojoj pak hrabro zamjenjuje pravokutne prozore sale za sastanke s onima u traci radi primjerenog osvjetljenja interijera. Pročelnu površinu u toplom tonalitету razlikuje od parapeta i prozorskih klupčica u kamenu grube strukture, dajući živost jednostavnom ritmu i karakterističnom naglasku na vertikalama. Muratori naknadno prilaze dodatne studije u kojima elaborira vlastitu ideju s molbom da ih se pogleda i uključi u ocjenjivanje kao elemente izvan službene konkurencije.<sup>24</sup>

Raffaella Battigelli<sup>25</sup> i Alda Cervija<sup>26</sup> u natječajnom je projektu zanimao ponajprije urbanistički problem. Smatraju opravdanim produženje fronte *Casa del Fascio* preko zapadnog krila palače, pospješujući definiranje Piazza Dante i oćenito regulaciju sredista grada, što je trebalo biti dovršeno rušenjem kuće Steffula. Arhitektura augustinskog samostana obvezuje ih, naprotiv, na očuvanje velike i male vijecnice, čime iskazuju poštovanje prema intaktnosti središnjeg krila. Mišljenja su da prigradnja uz Calle della Marsecchia treba prelaziti dva kata, kao i zapadnog krila uz Via 30. ottobre, radi ujednačavanja visine čitavog sklopa. U arhitektonskom oblikovanju podržavaju fašistički stil (*'stile fascista'*), što im daje hrabrost raditi jednostavno (*'far semplice'*) i zamišljati fasade na kojima je jedini ornament materijal: kamena keramika u sivo-crvenoj boji u kontrastu s vijencima, arkadama i podnožjima u kamenu iz Vrsara različite strukture.<sup>27</sup>

Giulio Cesare Belloni<sup>28</sup>, autor rada Duo Iuvenes 49, smatra da su natjecatelji stavljeni u

<sup>24</sup> HR-DARI-22, H8-1937: 20951/16.10.1939., Relazione 1-9: 04648/18.3.1940.

<sup>25</sup> Raffaello Battigelli (Kairo/Egipat, 1887.-1961.) diplomira arhitekturu u Berlinu 1911. Regularno je upisan u PNF – Borbene fašiste Trsta 1923. Član je (i tajnik) Interprovinčijalnog registra arhitekata istoimene regije s pravom ostvarivanja na cjelokupnom teritoriju kraljevstva i kolonija. Tridesetih godina aktivan je na planu stambene izgradnje u Trstu. [HR-DARI-22, H8-1937: Potvrde udruženja iz Trsta od 11. i 12.10.1939.]

<sup>26</sup> Aldo Cervi (1901.-1972.) diplomira na Visoj industrijskoj školi u Trstu 1920. i potom na Akademiji likovnih umjetnosti u Veneciji 1926., stekavši zvanje profesora crteza. Regularno je upisan u Borbene fašiste Trsta i PNF 1932./39. Tridesetih godina sudjeluje na brojnim natječajima, aktivan je na području urbanizma i unutrašnjeg opremanja motornih brodova, suradujući s arhitektom Umberto Nordijem i likovnim umjetnicima. Kao projektant najaktivniji je u poslijeratnom razdoblju. [\*\*\* 1974: 5-10]

<sup>27</sup> DARI-22, H8-1937: Concorso..., Relazione (V. Tav. Dall' 1 al 13), Trieste, 10.1939., arh.ing. Raffaello Battigelli – arh.prof. Aldo Cervi.

<sup>28</sup> Giulio Cesare Belloni rođen je u Vogheri 1913. U vrijeme natječaja stanuje u Rijeci i radi u Tvornici torpeda.

nezgodan položaj i težak izbor alternativa: potpuno slijediti upute ili se projekta držati samo načelno (Sl. 9. i 10.). Belloni odabire teži zadatak prilagodbe, što je više odgovaralo potrebama grada. Objedinjavanje lokala u jednome velikom ambijentu uspoređuje s primjerom nove gradske palače u Paviji, no u riječkom slučaju posebno ga zaokuplja problem *Case del Fascio* i pridruženoga ugao-nog tornja u prizemlju kojeg smješta sve-tište/kapelu, a na 1. katu kabinet gradonačelnika i svećani salon s balkonom, koji visinom obuhvaća dvije etaže. Toranj oblaže mramorom iz Botticina u kontrastu s podnožjem, le-zenama i atikom u mramoru iz Lecca, a isti materijal namjenjuje i za pročelja gradske palače prema Korzu, ne isključujući umjetni kamen ili opeku nasuprot pojedinostima u travertinu. Smatra da i lijepo popločenje s dobro raspoređenim zelenilom na Piazzu Dante može predstavljati alternativni spomen D'Annunziju.<sup>29</sup>

Armando Titta<sup>30</sup> u radu Ventennale 1939. ističe da natječaj zahtijeva pomnijivo ispitivanje lokaliteta, urbanističkih potreba, funkcionalnosti servisa i logičnog razvoja masa građevine, što bi potencijalno moglo rezultirati skladnom cjelinom i organskom arhitektonskom kompozicijom. Stoga utemeljuje fundamentalne koncepte koji bi mogli poslužiti kao baza za izvedbu projekta: urbanistički koncept omogućuje praktične ulaze u različite servise, čemu pridonosi kreacija komunikacijske lode između unutrašnjeg i vanjskih trgova, omogućujući ujedno da unutrašnji trg bude prolazan za vozila u njegovu središnjem dijelu; arhitektonsko jedinstvo unutrašnjeg trga uz naglasak na modalitetima i igri masa kod novih struktura poput planirane nado-gradnje nad krilom F; akcentuacija Piazzu Dante memorijalnim tornjem koji osim što predstavlja temeljnu arhitektonsku okosnicu u oblikovanju trga, ima i simboličko znače-

nje te je posvećen sjećanju na Gabrielea D'Annunzija; zadržavanje u mogućim limitima postojećih gabarita kuće Steffula; cjelovito očuvanje velike i male sale itd. Armando Tita, glede uređenja interijera, raspoređuje urede uzimajući u obzir potrebu kvalitetnoga unutrašnjeg funkcioniranja i komoditeta javnosti pa stoga grupe pojedinih servisa objedinjuje na istom katu. Ured gradonačelnika i glavno tajništvo, primjerice, smješta na prvi kat krila F, ali oni dominiraju i nad Piazzom Dante, što im omogućuje otvoren pogled do mora. Tehnički ured autor planira na trećem katu, okupirajući cijelo krilo D i dio krila F, iskazujući brigu za insolaciju interijera ureda, ali i za smještaj ulaza, te stoga predlaže korekciju vanjskoga poveznog stubišta u Via 30. ottobre. Vanjsku oblogu sklopa Tita zamisla u kamenu i opeci, kao i za reprezentativne lokale u interijeru: atrijske, vestibule i stubišta, sve u kombinaciji s reljefnim dekoracijama. Podove predviđa u mramoru, odnosno linoleumu i pločicama.<sup>31</sup>

Autor rada S. Vito 3 uvažava prijedloge Tehničkog ureda, uvodeći manje izmjene. Na glavnoj fasadi palače ostavlja postojeci ritam, no umjesto jonskih pretpostavlja glatke pilastre u travertinu. Oko prozora uklapa creski kamen (prugast) ili kamen u tamnom tonu. Uklanja istak pročelja *Case del Fascio* prema Piazzu del Municipio radi bolje vizualizacije prolaza, postizujući zaokružen i dopadljiv aspekt trga. Kod zapadnog krila mijenja dispoziciju lokala i raščlambu fasada, na kojima interpretira motive sa središnjeg krila palače. Na uglu Piazzu Dante, koja zbog povijesnoga značenja predstavlja centar grada, postavlja, kao i prethodnici, četverokatni toranj sa sadržajima za reprezentaciju, obložen travertinom sa spomen-reljefom, kojem priskrbljuje dodatni aspekt podizanjem manjeg tornjica nasuprot (u osovini Korza), kao i primjerenim osvjetljenjem prilikom proslava. Vanjstinu palače oblikuje ujednačeno radi uklanjanja dojma fragmentarnosti masa.<sup>32</sup>

Girani Olivieri, koji potpisuje projekt Et Ultra 13, nastoji sve servise objediniti u jednom objektu kako bi zadovoljio tehničke, distributivne i umjetničke potrebe. Tri postojeća korpusa (dva krila samostana i *Casa del Fascio*) koja je trebalo povezati u jedinstveno tijelo, imajući u vidu njihovu različitu visinu, za autora je bila poteškoća koju nije mogao lako svladati. Premda se građevina prostorno razvijala između triju komunikacijskih arterija, Olivieri ne obraća pozornost uličnim pročeljima, nego također tornju na uglu, oblažući ga u mramor od drugoga kata navise, gdje pozadinu svečanog balkona dinamizira trima spomeničkim grupama figura.<sup>33</sup>

Renato Renostò<sup>34</sup>, saznajući za natječaj, osjetio je potrebu doći u Rijeku kako bi što bolje izvidio problem. Ambijent u kojem je trebala

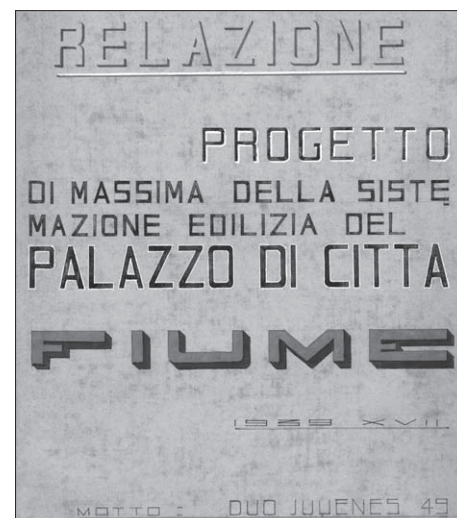


SL. 9. OMOVNICA S TEKSTOM NATJEČAJNOG PROJEKTA POD MOTOM „DUO IUVENES 49“ (AUTOR GIULIO CESARE BELLONI), 1939.

FIG. 9 ENVELOPE WITH THE TEXT OF A COMPETITION ENTRY ENTITLED "DUO IUVENES 49" (AUTHOR GIULIO CESARE BELLONI), 1939

SL. 10. NASLOVNICA TEKSTA NATJEČAJNOG PROJEKTA POD MOTOM „DUO IUVENES 49“ (AUTOR GIULIO CESARE BELLONI), 1939.

FIG. 10 ENVELOPE WITH THE TEXT OF A COMPETITION ENTRY ENTITLED "DUO IUVENES 49" (AUTHOR GIULIO CESARE BELLONI), 1939



U Registar inženjera provincije Pavija upisan je 1939. [HR-DARI-22, H8-1937: 13298/13.10.1939.]

<sup>29</sup> DARI-22, H8-1937: Relazione (1-18), 15.10.1939., duo juvenes 49

<sup>30</sup> Armando Titta rođen je u Pisi 1883., s prebivalištem u Torinu od 1923. Regularno je upisan u Interprovincijalni sindikat i Registar arhitekata Piemonta od 1926., odnosno 1929. Armando Titta 1923. projektira u La Spezii *Palazzo degli studi*, a tridesetih godina sudjeluje u velikom nacionalnom natječaju za projekte poštanskih zgrada u nekoliko četvrti u Rimu. Njegovo rješenje realizirano je u Via Mazzini 1933.-1935. [HR-DARI-22, H8-1937: 6.407/22.8.1939.; 2110/Certificato, Albo degli Architetti Piemonte]

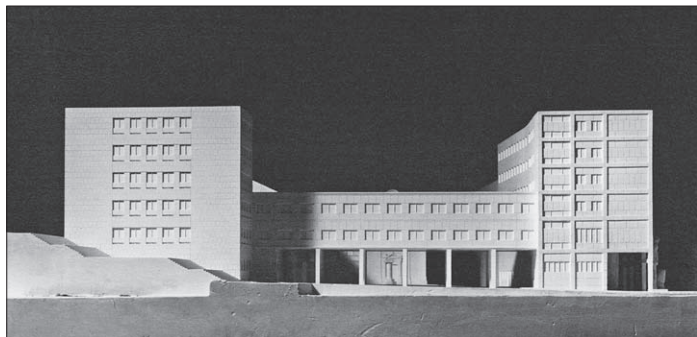
<sup>31</sup> DARI-22, H8-1937: 20957/16.10.1939., Motto „Ventennale“ 1939., Relazione (1-9)

<sup>32</sup> DARI-22, H8-1937: Relazione (1-8), ottobre, 1939., motto: „S. Vito 3“

<sup>33</sup> DARI-22, H8-1937: 20958/Ditt. Sped. G. Olivieri, Groppello Cairoli: Pavia; 20958/RelazioneTecnica e Preventivo, Motto: EtUltra 13

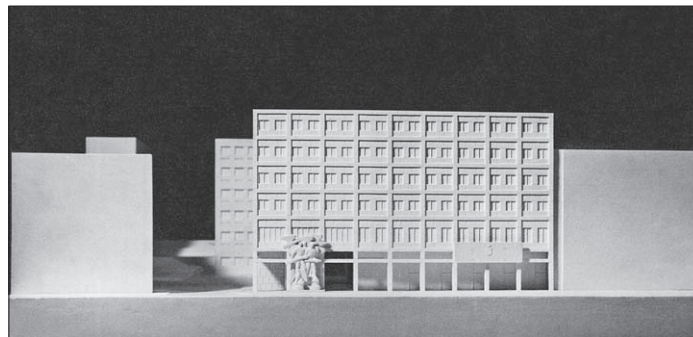
<sup>34</sup> Renato Renostò rođen je u Veneciji 1905. U Registar interprovincijalni sindikat arhitekata Venecije upisan je 1939. [HR-DARI-22, H8-1937: 10956, 12561/24.5. i 29.8.1939.; Certificato, 10.8.1939.]





SL. 11. LIVIO I PIER GIACOMO CASTIGLIONI: NATJEČAJNI PROJEKT GRADSKE PALAĆE U RIJEKI: FOTOGRAFIJA MAKETE (NATJEČAJNA DOKUMENTACIJA), PROČELJE PREMA VIA 30. OTTOBRE, 1939.

FIG. 11 LIVIO AND PIER GIACOMO CASTIGLIONI: COMPETITION PROJECT FOR THE CITY PALACE IN RIJEKA: PHOTO OF THE SCALE MODEL (COMPETITION DOCUMENTATION), FRONTING VIA 30. OTTOBRE, 1939

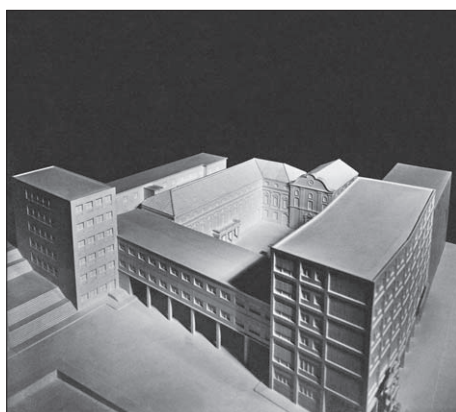


SL. 12. LIVIO I PIER GIACOMO CASTIGLIONI: NATJEČAJNI PROJEKT GRADSKE PALAĆE U RIJEKI: FOTOGRAFIJA MAKETE (NATJEČAJNA DOKUMENTACIJA), POGLED S KORZA, 1939.

FIG. 12 LIVIO AND PIER GIACOMO CASTIGLIONI: COMPETITION PROJECT FOR THE CITY PALACE IN RIJEKA: PHOTO OF THE SCALE MODEL (COMPETITION DOCUMENTATION), VIEW FROM KORZO, 1939

SL. 13. LIVIO I PIER GIACOMO CASTIGLIONI: NATJEČAJNI PROJEKT GRADSKE PALAĆE U RIJEKI: FOTOGRAFIJA MAKETE (NATJEČAJNA DOKUMENTACIJA), PERSPEKTIVNA VIZURA, 1939.

FIG. 13 LIVIO AND PIER GIACOMO CASTIGLIONI: COMPETITION PROJECT FOR THE CITY PALACE IN RIJEKA: PHOTO OF THE SCALE MODEL (COMPETITION DOCUMENTATION), PERSPECTIVE, 1939



izrasti palača tražio je funkcionalnu građevinu koja oblikovno odražava aktualno vrijeme, no autor tu nije primarno mislio na simbole poput liktorskih snopova (*fasci littori*) jer je fašistička arhitektura po njemu proizlazila iz spiritualne složenosti djela, kao i u umnozavanju i repetitijama. U projektu stoga inzistira na pomirenju novih konstrukcija s onima koje je trebalo sačuvati poput *Case del Fascio*, prema kojoj, uključujući dominirajući toranj sa spomeničkom grupom, korespondiraju volumeni ostalih sastavnica sklopa. Neujednacenost terena na kojem se raspoređuje palača ublažava stubišnim usponom uz njezinu zapadnu stranu, postizuci ujedno nivelirane starogradske Calle della Marsecchia. U unutrašnjoj dispoziciji palače limitira se na poštivanje zahtjeva natječaja, posebno glede povezanosti ureda i rasporeda prostranih hodnika kojih su kulminacija stubišta (kraljeznica palače), odvojena za javnost i reprezentaciju, no istovremeno povezana u slučaju potrebe. Svečanom stubištu prilaz je iz Piazza Dante, što smatra praktičnim i za kretanje automobila i njihovo garaziranje, a javnome, uz koje su dizala, iz unutrašnjeg trga i sporedne uličice. Bazu građevine zamišlja u liburnijskom mramoru, a pročelja opločena ili olicena svijetlim tonovima, s kruništim i dekorativnim elementima u kamenu iz Vrsara.<sup>35</sup>

U projektu Fiume 52 temeljna preokupacija Livija i Pier Giacoma Castiglionijs<sup>36</sup>, te Luigija Caccia Dominionija<sup>37</sup> i Arna Depolija<sup>38</sup> – njihovih suradnika, bila je najbolja solucija urbanističkog problema u estetskom i funkcionalnom smislu (Sl. 6., 11.-13.). Imali su u vidu povijesno značenje Piazza del Municipio i urbanu osovinu Mola S. Marco (danas Gat Karoline Riječke) – Piazzu Dante. Unutrašnji trg u cijelosti bi sačuvali, bez suvišnih modernih dodataka, usredotočujući se na povezivanje zapadnog krila s novim prigradnjama koje neće nadvisivati palaču, ističuci tako njezino značenje. Trg s Via 30. ottobre povezuju širokim portikom radi nesmetanog protoka javnosti prilikom većih okupljanja, čime 'svečano dvorište' ne gubi svoj aktualni aspekt s uskim prilazima, zadržavajući karakter izoliranosti od kretanja ljudi u okruženju. Autori tijekom studije projekta primjećuju u zoni

riječke luke postojanje arterijskih okosnica antičkog podrijetla, posebno one koja se od Rive Colombo nastavlja na Via Macchiavelli te se preko Piazza delle Erbe uspinjala u Stari grad, akcentuirana Gradskim tornjem sa satom (danas Riva Boduli – Hanckeova ulica – Bazarigov prolaz – Koblerov trg). Autori u natječajnom projektu na sličan način promišljaju osovinu Molo S. Marco – Piazza Dante, predlažući njezino oblikovno i zvukovno obilježavanje uzdizanjem komemorativnog tornja iznad 40 metara, sa zvonima ili sirenama i zvučnicima. Ova urbana okosnica predstavljala je važnu vizuru na gradsku palaču s morske strane, odakle se uočavala spomenuta osovinska pomaknutost Piazza Dante. To se moglo ispraviti njezinim proširenjem, predviđenim i u natječaju, čime bi postala savršeno centrirana između obale i glavne fronte muni-

<sup>35</sup> DARI-22, H8-1937: Dr. Renato Renosto, architetto: Relazione al progetto di massima...(1-4)

<sup>36</sup> Livio (1911.-1979.) i Pier Giacomo Castiglioni (1913.-1968.) arhitekturu diplomiraju na Politehnici u Milanu sredinom tridesetih godina. Pier Giacomo je po završetku studija upisan u Registar arhitekata Lombardije i u PNF – Sveučilišnu fašističku grupu *Ugo Pepe*. Obojica su bili i vrhunski industrijski dizajneri (televizijski i radioaparati / Phonola iz 1938.), a nakon rata na tom području aktivno suraduju s globalno poznatim mladim bratom Achilleom. [HR-DARI-22, H8-1937: Milano, 14.10.1939.; Provincia di Como/Lierna, 13.10.1939.; CATTIODO, 2013: 23-25]

<sup>37</sup> Luigi Caccia Dominioni di Ambrogio (1913.-2016.) diplomira arhitekturu na Politehničkom fakultetu u Milanu 1936. Bavi se urbanizmom i industrijskim dizajnom, suradujući s bracom Castiglioni, s kojima ima zajednički atelijer u Veneciji. Upisan je u Registar i Interprovincijalni sindikat arhitekata pokrajine Lombardija, a član je, kao i prethodnici, sveučilišne grupe *Ugo Pepe* i PNF-a. [HR-DARI-22, H8-1937: 1587/7.10.1939.]

<sup>38</sup> Arno Depoli (1918.-1997.) rođen je u Rijeci, gdje i stanuje u vrijeme raspisivanja natječaja. Tada je student arhitekture na milanskoj Politehnici pa u natječaju nije mogao službeno konkurirati. Livio Castiglioni stoga traži da se njegovo ime, uz ostale autore, pojavljuje u svim publikacijama, izložbama i javnoj komunikaciji. Depoli i u Milanu djeluje kao projektant i produkt-dizajner. [HR-DARI-22, H8-1937: Pismo/Milano, 14.10.1939.]

<sup>39</sup> Prijedlog za spomenik mogli su dati i neprofesionalci, što se u javnosti podržavalo. Riječki brodovlasnik Riccardo Bazini tako zamišlja postavljanje zvonika (*„Campanile Mussolini”*) na mjestu srušene kuće Steffula, te alternativno spomenik Danteu, stojeću figuru u kararskom mramoru na postolju od istarskog kamena, u osovini spomenika Veneciji na Molu S. Marco. Susjedni Susak istovremeno postavlja režimske spomenike kraljevima Aleksandru (Augustincić, Krsinić) i Petru Karadordeviću (Vinko

cipija, ispred koje projektanti pozicioniraju spomeničku grupu / fontanu.<sup>39</sup> Takvim postupkom dobiveni središnji gradski trg uspoređuju s Piazzom San Marco u Veneciji, gdje je bazilika u osovini sa središnjicom toga dugackog trga, dok se trg (Piazzetta) uz palaču Ducale bočno priključuje na prethodni. U Rijeci, slično tome, širinu Piazzae Dante uvjetuju gabariti novoga općinskog sjedišta, na koju se pod pravim kutom nadovezuje Korzo, uzduž kojeg se niže krilo s porticima za smještaj elegantnih trgovačkih lokala. Opeka i kamen, dva tipična talijanska materijala, i ovdje se maksimalno koriste: svijetli bazalt za pilastre portika i kvadratične površine uokrug zona u prirodnom kamenu na gornjim katovima, također prirodni kamen za prigradnju na sjeveru i administrativni dio na zapadu. I oličeni dijelovi planiraju se u svijetlom tonu.<sup>40</sup>

Alberto Lanza iz Milana i Pier Luigi Requiliani dvojili su oko opredjeljenja za jedan od dvaju pristupa, od kojih prvi podrazumijeva očuvanje što više sastavnica, a drugi preuređenje 'od nule' (*ex novo*). Rješenje koje kandidati prezentiraju bilo je bliže radikalnom konceptu (Sl. 14.). Radilo se o realizaciji homogenoga korpusa uz očuvanje dijela palače. Nedirnutima ostaju arhitektonski aspekt Piazzae del Municipio s dvama krilima, crkva i bočni prolaz. Prilagodba trgu postignuta je racionalnijom interpretacijom fasadnih motiva na nadograđenom katu, koje je smisao bio ne umanjiti značenje palače. Projektanti se pri-

hvcaju i korjenite obnove zapadnoga krila i *Case del Fascio*, ali ne zbog 'manije rušenja', što se generalno pripisivalo modernim arhitektima, već na temelju sustavnog promišljanja problema. Od očuvanja *Case del Fascio* odustaju zbog nemogućnosti skladnog povezivanja s općinskim sjedištem. Smatraju da rekonstrukcija u skladu s formama zadržanih objekata dovodi do kulisne 'fals' arhitekture, a besmisleno im je ponavljati ili kopirati prošle epohu, iako je palača graditeljski bila definirana i vrijedna očuvanja. Vazno je istaknuti da novo krilo uz Korzo postavljaju paralelno s krilom orijentiranim Piazza del Municipio, uklanjajući grešku vidljivu u sistematizaciji toga trga, kojeg su tri od četiriju strana bile bezrazložno asimetrične. Nastoje poštovati linije Regulacijskog plana, eliminirajući neprikladan ostri ugao na spoju Korza s Via 30. ottobre, kojem pridaju maksimalnu funkcionalnost postavom tornja od 35 metra. Osebnosti palače prema zapadu pridonosi uvođenje sjenovitih portika promjenjive visine zbog prirodnog nagiba terena, koji se logično razvijaju od glavnog trga i vode prolaznika do monumentalnog stubišta, postizujući živost i kretanje. Za vanjska pročelja autori odabiru prirodni kamen, odabran prema karakteristikama zone. Boja je jedinstvena, izuzev suterena, u intenzivnije toplom tonu. Bogatu, ali difuznu vanjsku rasvjetu ostvaruju postavljanjem grupe monumentalnih kandelabara.<sup>41</sup>

U svim projektima nosiva je konstrukcija u cijelosti predviđena kao zidana u opeci. U nekim projektima, primjerice tandem Lanza-Requiliani, samo se sekundarni pilastri koji podupiru stubišta i gazista te grede kod većih otvora planiraju u armiranom betonu. No kako je armirani beton oskudan u kvantitativnom smislu u odnosu na zidove u opeci, što je bilo u skladu s onodobnim mišljenjem struke, horizontalni elementi poput stropova i podova svakako bi se izveli u miješanoj strukturi opeke i betona.<sup>42</sup>

## REZULTATI NATJEČAJA, NAGRADE

### COMPETITION RESULTS, AWARDS

Sedmočlana prosudbena komisija, sastavljena od uglednih stručnjaka i dužnosnika na nacionalnoj i lokalnoj razini, sastala se 20. ožujka 1940. u palači Gradskoga muzeja. Predsjednik komisije bio je gradonačelnik Arturo de Maineri<sup>43</sup>, a jedan od članova – Arnaldo Foschini<sup>44</sup>, redoviti profesor na Arhitektonskom fakultetu Sveučilišta u Rimu, kojem je gradonačelnik zbog izuzetnih kompetencija bio silno zahvalan na prihvaćanju nominacije. Foschinijev sud smatra sigurnim vodičem u ocjeni projekata i dodjelji nagrada najzaslužnijima. Ostali članovi bili su: Umberto Piazza<sup>45</sup>, predstavnik Konzervatorskog ureda pokrajina Venezia Giulia i Friuli; Cesare Miani<sup>46</sup>, predstavnik Nacionalnog sindikata arhi-

Matković). [DARI-22, H8-1937: 06891, 8604, 21325, 22595/1939.-1942.; LOZZI BARKOVIĆ, 2015: 236, 238]

<sup>40</sup> DARI-22, H8-1937: Progetto Motto: Fiume 52, 7.9.1939., Estratto dalle tavole di relazione (1-11)

<sup>41</sup> DARI-22, H8-1937: Projekt inženjera Alberta Lanze i arhitekta Pier Luigi Requilianija, 1-21

<sup>42</sup> Svečana stubišta, uključujući gradonačelnikovo izmeduratnog razdoblja, trebala su biti mramorna, kao i zidovi. U najfrekventnijim uredima za podove u obzir je dolazio mramorni mozaik, a u kabinetu gradonačelnika drvo. U manje važnim uredima i hodnicima linoleum ili terazzo, u suterenu i skloništima nabijeni cement. Vanjska stolarija planirala se izvesti u domaćem drvu, a u prizemlju u aluminiju.

<sup>43</sup> Arturo Maineri de Meichsenau bio je gradonačelnik Rijeke od 1940. do 1943., te potom Gino Sirola (1943.-1945.). Prije toga gradonačelnici Rijeke bili su Riccardo Gigante (1919.-1921., 1930.-1934.) i Carlo Colussi (1934.-1938.).

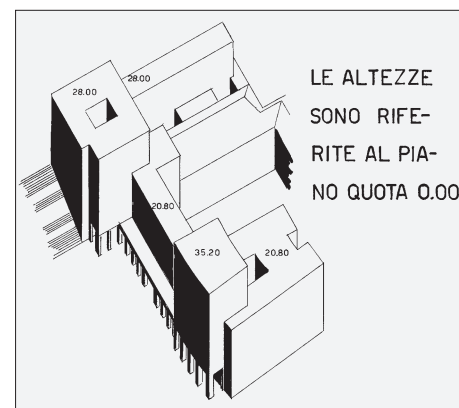
<sup>44</sup> Arnaldo Foschini (1884.-1968.) imao je do polovice ožujka obveze na fakultetu, a dovršavao je i izradu projekta *Case Littorale i Chiese dell' E.* <sup>42</sup> Kao projektant uziva podršku Piacentinija, sudjelujući još 1932. u projektiranju rimskoga Sveučilišnog grada. [DARI-22, H8-1937: 01236/22.1.1940.; TAFURI, 1986: 23, 145]

<sup>45</sup> Prof. arh. Umberto Piazza tridesetih godina radi kao konzervator u Trstu (upravljao radovima na Eufrazijevoj bazilici u Poreču), a poslije u Udinama i Rimu. [DARI-22, H8-1937: 02889/19.2.1940., 04573/16.3.1940.; \*\*\* 20.2.1957: 2]

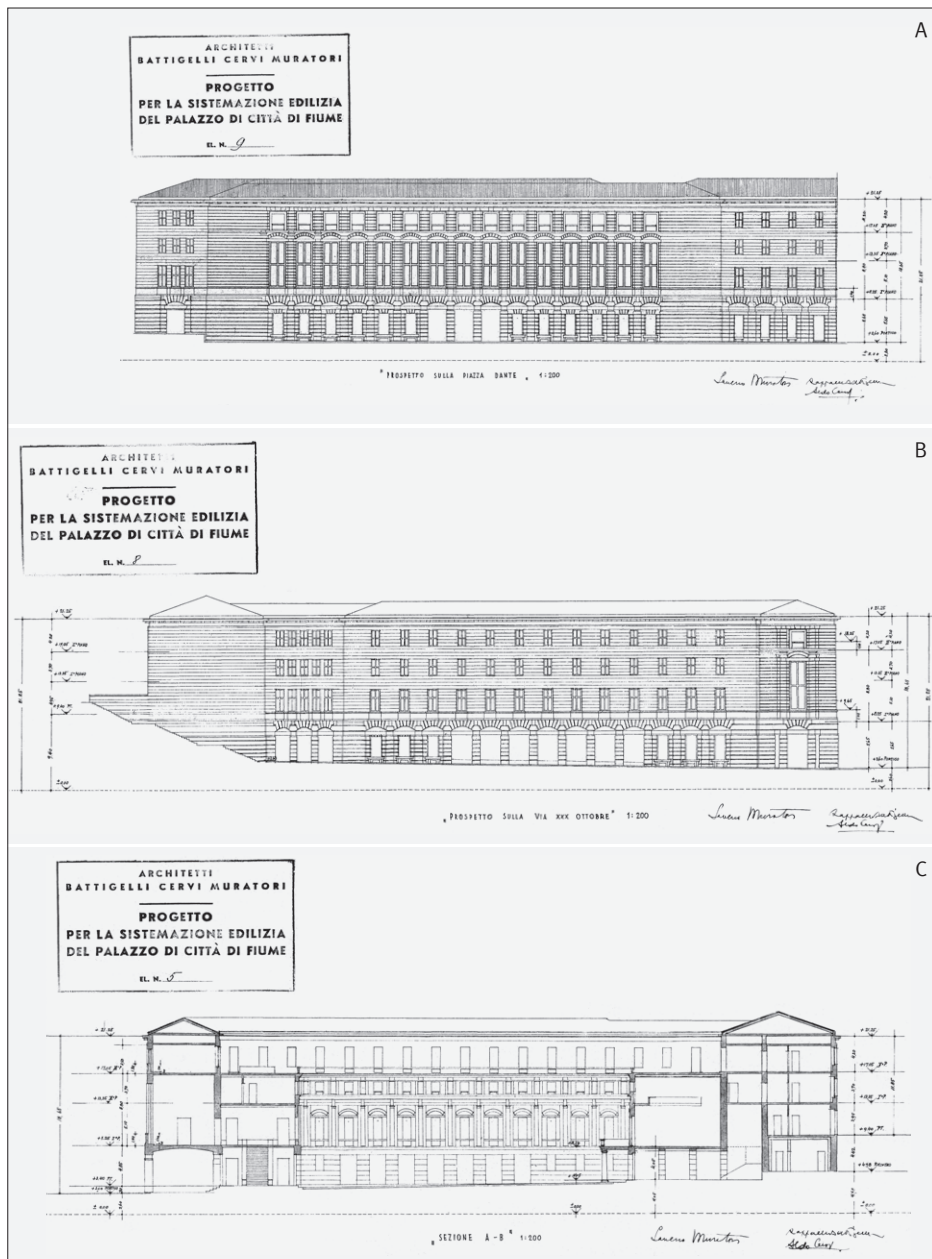
<sup>46</sup> Upit za članstvo u komisiji gradonačelnik šalje tajnistvu Interprovincijalnog sindikata arhitekata u Trstu koji ga prosljeđuje u Rim, nepustivši odluku visoj instanciji. Enrico del Debbio, sveučilišni profesor i nacionalni sekretar Fasističke konfederacije profesionalaca i umjetnika te Nacionalnog sindikata arhitekata, predlaže za člana komisije Cesarea Mianija koji je već imao iskustvo rada u komisijama. [DARI-22, H8-1937: 03264/23.2.1940.]

SL. 14. ALBERTO LANZA I PIER LUIGI REQUILIANI, NATJEČAJNI PROJEKT GRADSKE PALAČE U RIJECI, ORTOGONALNI PRIKAZ KOMPLEKSA S UPISANIM VISINAMA POJEDINIH OBJEKATA, 1939.

FIG. 14 ALBERTO LANZA AND PIER LUIGI REQUILIANI, COMPETITION PROJECT FOR THE CITY PALACE IN RIJKA, ORTHOGONAL PROJECTION OF THE COMPLEX WITH INSCRIBED HEIGHTS OF THE STRUCTURES, 1939







SL. 15. S. MURATORI, A. CERVI, R. BATTIGELLI: IZVEDBENI PROJEKT GRAĐEVINSKE SISTEMATIZACIJE GRADSKE PALAĆE U RIJECI, 1942.

A) NACRT PROČELJA PREMA PIAZZI DANTE  
B) NACRT PROČELJA PREMA VIA 30. OTTOBRE  
(DANAS TRG 128. BRIGADE HV)

C) PRESJEK A-B

FIG. 15 S. MURATORI, A. CERVI, R. BATTIGELLI: WORKING DESIGN FOR THE NEW LAYOUT AND EXTENSION OF THE CITY PALACE IN RIJKA, 1942

A) DRAWING OF THE FACADE FRONTING PIAZZA DANTE  
B) DRAWING OF THE FACADE FRONTING VIA 30. OTTOBRE  
(TODAY TRG 128. BRIGADE HV),

C) SECTION A-B

tekata; Ugo Lado<sup>47</sup>, predstavnik (i sekretar) Sindikata inženjera Kvarnerske provincije; Vincenzo Bisconti, generalni sekretar Općine Rijeka, i inženjer Pietro Bacci, direktor riječkoga Tehničkog ureda. Dva posljednja člana sudjeluju u radu komisije kao savjetnici.<sup>48</sup>

Zasebnom i detaljnom obradom pomno su razmotreni natječajni radovi za koje se utvrdilo da su svi zbog kvalitete bili vrijedni pozornosti. Autori su posvetili adekvatnu pozornost arhitektonskim koncepcijama i studiju ambijenata pa komisija zaključuje da je natječaj dao zadovoljavajući rezultat. No Renato Renostò predao je nepotpun projekt jer

neki nacrti i ambijenti nisu imali indikacija. Nije bio sasvim jasan ni projekt Et Ultra 13, u kojem također nisu bili specificirani svi prostori. Rad je bio skroman i nekompletiran, s prijedlogom monumentalnog ulaza iz sporedne ulice. U projektu S. Vito 3 bio je dio prema Korzu nedovoljno iskoristen, a broj stubišta pretjeran. Popratni tekst nije sadržavao potrebne podatke o volumenima i troškovima. Fiume sette stelle predstavljao je skroman studij bez popratnog teksta, dok je rad Fiume 52 bio dobro promišljen i prezentiran. Projekt Duo luvenes 49 preveliku pozornost posvećuje prezentaciji prostorno neusklađenih tlocrta stambenih katova prema Korzu, dok su arhitekti Raffaello Battigelli i Aldo Cervi predstavili kvalitetan rad, premda je sustav ureda gradonačelnika na Piazza del Municipio kod crkve bio previše udaljen od ureda Generalnog sekretarijata. U radu Ventennale 1939. bio je dobro razložen vanjski izgled građevine s dnevnim hotelom u prizemlju. Projekt Fiume 39 predviđa uske hodnike, a nedostajao je i monumentalni ulaz, no sve je tretirano maksimalno ekonomično, uključujući očuvanje *Casa del Fascio*. Lanza i Requilliani uspješno su osmislili i predložili sistematizaciju ureda, jedino je prozore područja prema Korzu komisija ocijenila ružnima.

Svi projekti, po mišljenju povjerenstva, nudili su volumene i površine neophodne za sistematizaciju ureda predviđenih u programu natječaja: nove konstrukcije, ali i stare dijelove koje je valjalo respektirati, te one koji se obnavljaju ili upotrebljavaju na novi način. U kvalitativnom konfrontiranju i valorizaciji projekata komisija ipak izdvaja dva rada, onaj tandem Battigelli-Cervi i autora Saverija Muratorija, kojih zamisli otkrivaju nesumnjivu superiornost u odnosu na ostale. Povjerenstvo konstatira da se odlike, ali i manjkavosti tih dvaju rješenja mogu naknadno vrlo lako uravnotežiti. U Muratorijevu projektu uočavaju uspješnu arhitektonsko-urbanističku impostaciju koja integralno čuva aktualni izgled palače, na koju se nadovezuje arhitektura prilagodena postojećim strukturama, kreirajući harmonično jedinstvo, osobito kada je riječ o ambijentu unutrašnjeg trga. Pročelje

<sup>47</sup> DARI-22, H8-1937: 02863/17.2.1940.: 04574/16.3.1940.

<sup>48</sup> Komisija je imala pravo ne odabrati nijedan projekt, no Općina je mogla podržati rješenja bliska ciljevima natječaja, koji se mogao i ponoviti. [\*\*\* 1939.a: 6-7]

<sup>49</sup> *Casa del Fascio* obično ima liktorski toranj (*torre littorio*), najčešće kvadratnog tlocrta, koji se veze na tradiciju talijanske srednjovjekovne komunalne palače-kule s funkcijom sjedišta vlasti i upravne moći. Na pročelju prema trgu, u visini prvoga kata, nalazi se balkon-govornica za obracanje fašističkih i drugih celnika okupljenim masama. [MULAZZANI, 1992: 108]

<sup>50</sup> DARI-22, H8-1937: Oggetto: Concorso per i il progetto di massima... Relazione, Fiume, 18.3.1940., il direttore, ing. Pietro Bacci

prema Piazza Dante bilo je slabije riješeno, kao i nov, nedovoljno iskorisćen dio prema Korzu. Muratori iz estetskih razloga otvara prema šetalistu galeriju koja se proteže kroz dvije etaže, dok prema unutrašnjem trgu umjesto trgovina orijentira urede. Općenito, arhitektonskim vrlinama vanjštine nije u potpunosti odgovarala unutrašnja dispozicija ureda, za što se preporučuje podrobnija studija. Projekt Battigelli-Cervi imao je jasan i organski plan, a pročelja su plemenito osmišljena. Nije bio dovoljno proučen segment s pročeljem aktualne palače, koje se deformira povišenjem atike pa unutrašnji trg ne rezultira harmoničnim izgledom kao onaj koji donosi Muratorijev koncept. No projekt, zbog superiornosti dispozicije interijera, komisija klasificira ravnopravno (*ex aequo*). Referirajući se na toranj<sup>49</sup>, koji je bio gotovo zanemaren od Muratorija, a previše naglašen od tandema Battigelli-Cervi, smatra da mora biti sačuvan (oba su ga projekta predvidjela na uglu Via 30. ottobre i Calle della Marsecchia), ali preporuča prikladno limitiranje njegove visine. Gradonačelnikov ured na Piazza del Municipio, smješten blizu crkve sv. Jerolima, doimlje se previše udaljenim od ureda glavnog tajništva.<sup>50</sup>

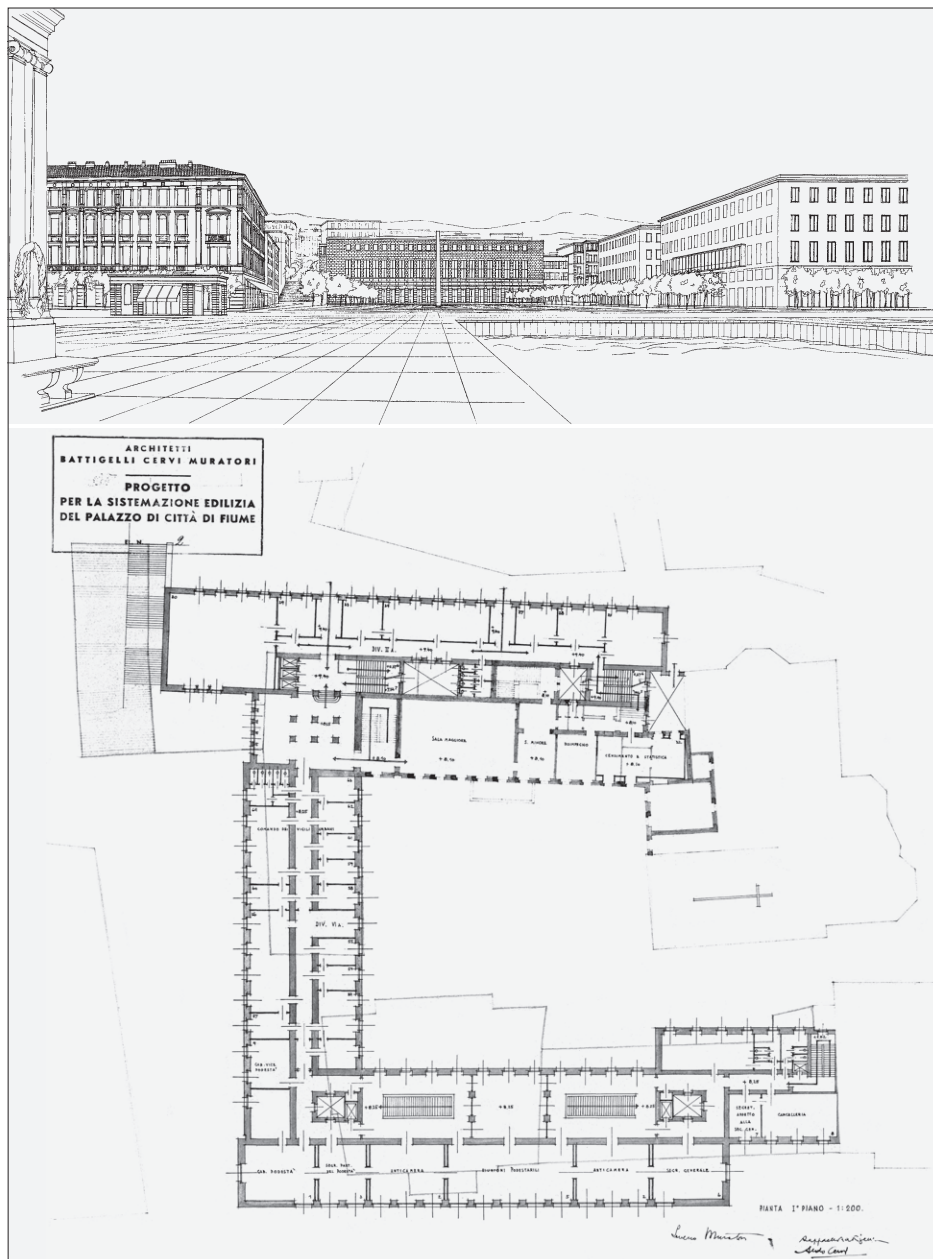
Članovi povjerenstva odlučuju povećati nagradu od 25.000 lira na 30.000 lira za pobjednički projekt, koja je ravnopravno podijeljena autorima dvaju radova – tandemu Raffaello Battigelli i Aldo Cervi, te Saveriju Muratoriju. Tri premije u iznosu od 5000 lira dodijeljene su projektima Fiume 52, kojih su autori bili braca Castiglioni i Luigi Caccia Dominioni, Ventennale 1939. koji potpisuje Armando Titta te radu Fiume 39 autora Nicole Rizzija.<sup>51</sup>

Definitivnu studiju projekta, umjetničku direkciju radova i razradu urbanističke sistematizacije zone komisija povjerava nagrađenim autorima, koje je o odluci komisije obavijestio gradonačelnik u svibnju 1940. godine, najavljujući najskorije publiciranje rezultata natjecanja i otvorenje izložbe projekata u salama Gradskog muzeja. Ako se suradnja ne bi ostvarila, administracija je bila u mogućnosti pozvati konkurente na drugo konačno natjecanje.<sup>52</sup>

<sup>51</sup> Bilo je propusta oko obavještanja o rezultatima natjecanja jer se administracija strogo držala propozicija koje ne predviđaju osobnu komunikaciju s pristupnicima. Završetak natjecanja objavljen je u „La Vedetta d'Italia“ 4.6.1940., uključujući i mišljenje prosudbene komisije te obavijest o otvorenju izložbe istog mjeseca. Unatoč tome, Nacionalni sindikat arhitekata iz Pavije traži informaciju o postignutim rezultatima svojih članova, a pojedini natjecatelji i osobno. [DARI-22, H8-1937: Spisi br. 23241, 01664, 14500, 19563/ 1940.-1941.; \*\*\* 1939.a: 7]

<sup>52</sup> DARI-22, H8-1937: Comune di Fiume, Deliberazione n. 728, 28.6.1940.

<sup>53</sup> U slučaju prekoračenja termina prezentacije projekta Općina je mogla angažirati druge autore. [DARI-22, H8-1937: 18381/9.9.1941.; Pismo arhitekata od 1.6.1942.]

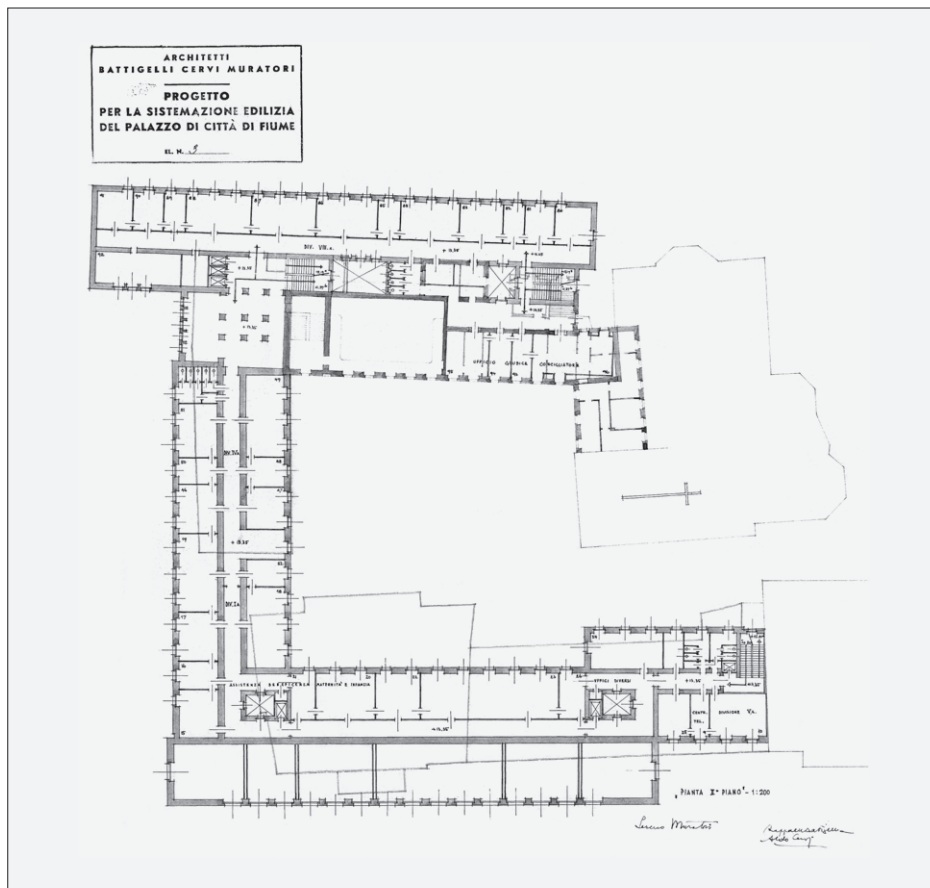


### KONAČNI PROJEKT / FINAL PROJECT

Nagrađeni autori dolaze u Rijeku u listopadu 1941. radi potpisivanja ugovora. Nakon nekoliko očevida i fotografskog snimanja, u skladu sa željama gradonačelnika i tehničkim direktivama općinskih organa te potrebama novoga Regulacijskog plana, donose program rada koji sumiraju u lipnju 1942. Do kraja srpnja dovršavaju prezentaciju generalnog projekta i parcijalnog plana najpromišljenije konstrukcije, dok izvedbeni projekt s pridruženim troškovnikom, ugovorom i tehničkim opisom dijela gradevine prema Piazza Dante predstavljaju riječkom gradonačelniku u Rimu u ožujku 1943.<sup>53</sup>

SL. 16. S. MURATORI, A. CERVI, R. BATTIGELLI: IZVEDBENI PROJEKT GRADEVINSKE SISTEMATIZACIJE GRADSKE PALAČE U RIJECI, PERSPEKTIVA I TLOCRT PRIZEMLJA, 1942.

FIG. 16 S. MURATORI, A. CERVI, R. BATTIGELLI: WORKING DESIGN FOR THE NEW LAYOUT AND EXTENSION OF THE CITY PALACE IN RIJKA, PERSPECTIVE AND GROUND-FLOOR PLAN 1942



SL. 17. S. MURATORI, A. CERVI, R. BATTIGELLI: IZVEDBENI PROJEKT GRAĐEVINSKE SISTEMATIZACIJE GRADSKE PALAĆE U RIJECI, TLOCRT 1. KATA, 1942.

FIG. 17 S. MURATORI, A. CERVI, R. BATTIGELLI: WORKING DESIGN FOR THE NEW LAYOUT AND EXTENSION OF THE CITY PALACE IN RIJEKA, 1<sup>ST</sup> FLOOR PLAN, 1942

Konačna studija građevinske sistematizacije gradske palače predstavljala je fuziju nagrađenih projekata, ali s modifikacijama koje su se pokazale neophodnima u sljedećem razdoblju, premda i definitivni projekt ostaje prioritarno sljednik natječajnog programa. Bitne promjene odnosile su se na ukinuće povišenja na sjevernoj prigradnji i na produženje *Case del Fascio* s obzirom na potrebe lokala namijenjenih gradskim uredima. Projektanti poštuju direktive Komisije za Regulacijski plan Rijeke i okolnih općina<sup>54</sup>, kojom predsjedava sam Muratori, osobito oko proširenja Piazza Dante, koje novi izgled stvara reprezentativnu scenografiju (Sl. 15.A i 16. gore).

Piazza del Municipio, koja konstituira jedan od najkarakterističnijih ambijenata grada, ostaje sačuvana i integrirana u svojoj fizionomiji, zadržavajući i na rekonstruiranim pročeljima dojam arhitektonske cjelovitosti. Visina građevine prema Piazza Dante povećana je za jedan kat radi prilagodbe većim prostorima novoga trga i visini postojećih objekata na Korzu, te na samome trgu. Visina (tri kata) zadržava se na cijelom perimetru kako bi se postiglo maksimalno jedinstvo sklopa. Jedino

je prema unutrašnjem trgu zadnji kat uvučen, zadržavajući liniju strehe s ostala dva krila, koji je s Piazzom Dante i Via 30. ottobre povezan dvama prolazima, od kojih je jedan prohodan za vozila (Sl. 15. B i C).

Krilo uz Piazzu Dante udomljuje urede gradonačelnika, dok se većina ostalih ureda okuplja u dvama krilima uzduž Via 30. ottobre i Calle della Marsecchia. Gradonačelnikovi uredi komuniciraju preko širokog hodnika na koji se otvara dvostruko stubište, simetrično postavljeno u odnosu na os pročelja prema svečanom dvorištu (*cortile d'onore*). Svečani ulaz za autoritete i reprezentativne potrebe Općine pozicionira se u sklopu glavnog pročelja okrenutog Piazza Dante, prema kojoj se otvara portik za slobodan prolaz javnosti, a proteže se i uzduž Via 30. ottobre. Različiti katovi dostupni su, osim stubištem, i pomoću 6 dizala. Prostori za reprezentaciju visinski se protežu kroz dva kata, a projektirani su u većim dimenzijama nego što se tražilo u natječaju jer se nastojalo dobiti palaču s adekvatnim salama, i to ne samo za potrebe grada već i za važne događaje i manifestacije<sup>55</sup> (Sl. 16. dolje, 17., 18.).

## ZAKLJUČAK

### CONCLUSION

Natječaj za građevinsku sistematizaciju gradske palače u Rijeci uklapa se u program javnih natječaja na državnoj razini za realizaciju značajnijih javnih i sakralnih građevina u Kraljevini Italiji u razdoblju međuraća. Glede sistematizacije municipalnih sjedišta tendencija je bila objedinjavanje svih ili većine ureda i servisa u jedinstvenu građevinu, što potvrđuju, osim Rijeke, primjeri drugih talijanskih gradova. Otežavajuća okolnost bila je smještaj postojećih gradskih administracija u povijesnim urbanim jezgrama, koje također podliježu nacionalnom programu obnove. Pretpostavka je bila i harmonično i funkcionalno objedinjavanje općinskog sjedišta s državnom vlasti i lokalnom crkvom.<sup>56</sup>

U kontekstu natječaja za sistematizaciju riječkog municipija pristupnici su imali slobodu dati vlastiti prijedlog u odnosu na generalni plan natječaja, no većinom odabiru teži zadatak prilagodbe, što je više odgovaralo potrebama grada. Tražilo se zdanje koje će simbolizirati aktualno vrijeme nadovezivanjem na tradiciju nacionalne (talijanske) um-

<sup>54</sup> Članovi komisije bili su Melchior Bega i Plinio Marconi, koji participira u organizaciji Prve nacionalne izložbe regulacijskih planova u Rimu 1929., sudjeluje i u natjecanjima za regulacijske planove nekoliko talijanskih gradova, redigira dva regulacijska plana za Addis Abebu te pridonosi izradi novoga Urbanističkog zakona. Marconi i Bega projektiraju radničko naselje DECSA u okupiranom Susaku 1942. Poslije rata Marconi je redoviti profesor na Arhi-

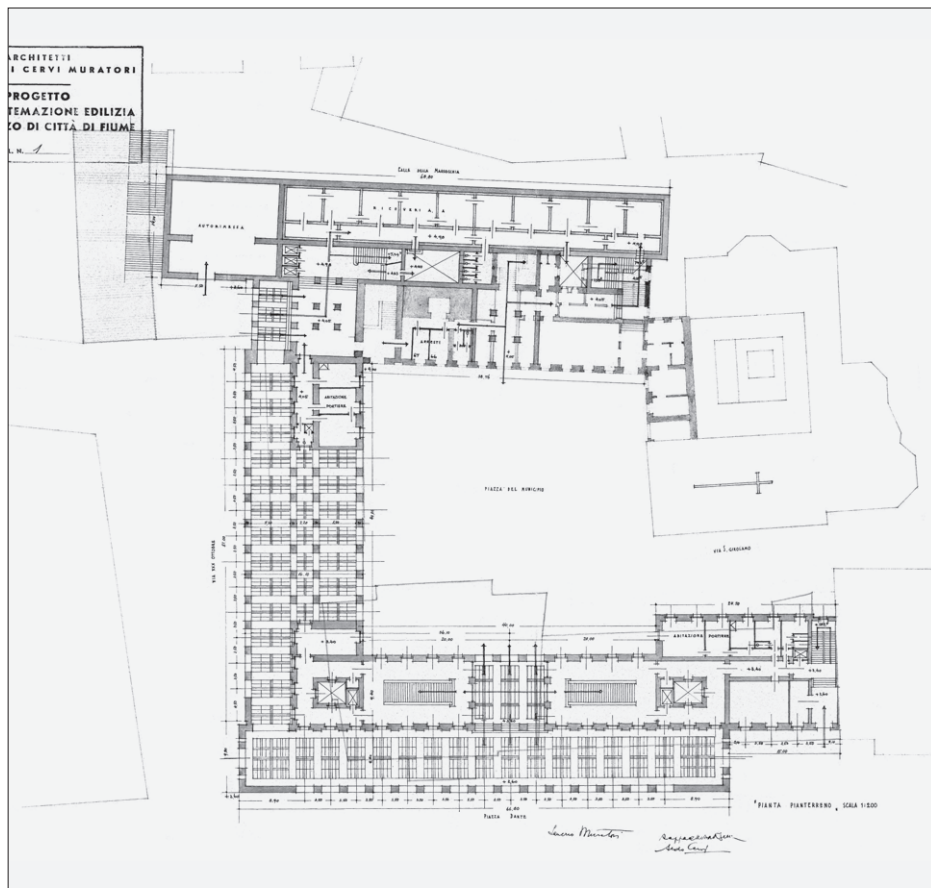


jetnosti, usuglašavajući nove s postojećim strukturama.

Natjecatelji posvećuju pozornost i urbanističkom poboljšanju zone, te estetskom i funkcionalnom očuvanju povijesnih trgova i važnih komunikacijskih okosnica. Inzistira se na stilskoj cjelovitosti unutrašnjih fasada radi postizanja harmoničnog jedinstva, uz radikalno prepravljavanje vanjskih pročelja kojima su temeljni ukras opeka i kamen, dva tipična talijanska materijala.

Struktura koja u cijelosti nosi zidana je u opeci, dok se armirani beton limitira na neke sekundarne potporne elemente, što je bilo u skladu s tadašnjim Građevinskim zakonom temeljenim na restrikciji uvoza i uporabe željeza zbog međunarodnih sankcija Italiji (in vazija u Etiopiju), propagirajući vraćanje domaćim materijalima. Od natjecatelja se očekivala i maksimalna prilagodba ambijentalnom karakteru područja, što sudionici uvažavaju intoniranjem pročelja u harmoničnom jedinstvu s okolišem i oblogama u lokalnom kamenu. Oblikovanje fasada na kojima je temeljni ornament materijal, te inzistiranje na umnožavanju i repetitivnosti govori i o podržavanju službenoga (liktorskog) stila koji uvažava upravo taj segment. Priklanjanje takvim tendencijama vidljivo je i u kreiranju kompaktnog bloka palače uokrug unutrašnjeg atrija te u obraćanju osobite pozornosti natjecatelja liktorskom tornju. Potom i u težnji k postizanju simetrije u prostornom postavu palače te anuliranju neujednačenosti visina postojećih struktura s novoizgrađenima radi postizanja dojma ujednačene cjeline.

Konačna projektna studija predstavlja fuziju nagrađenih radova Muratorija i Battigelli-Cervija, ali s neophodnim modifikacijama. Saverio Muratori, najafirmiraniji među njima, imao je priliku sudjelovati na nekoliko velikih državnih natječaja za podobne mlade profesionalce, podređujući svoj izraz Piacentinijevoj ideji 'pomirenja' utjelovljenoj u karakterističnome 'nacionalnom modernitetu'. Tako formiran izraz neminovno je prisutan i u projektu riječke municipalne palače. Utjecaj velikog uzora ne izostaje ni u natječajnom prijedlogu vrlo mladoga autorskog tandema Castiglioni-Dominioni, u njihovu urbanističkom promišljanju zone i prijedlogu savršenog centriranja središnjega gradskog trga (Piazza Dante). Izdvaja se prijedlog futurističkog obola istoga tima za komemorativni toranj sa svrhom zvuk-



kovnog i spomeničkog obilježavanja središnje urbane okosnice, poveznice s vertikalom povijesnoga Gradskog tornja sa satom.

U natječaju za sistematizaciju riječke municipalne palače odražavaju se sve tendencije prisutne na planu planiranja i izgradnje javnih građevina u razdoblju međuraća na nacionalnoj (talijanskoj) i međunarodnoj razini: organiziranje javnih (državnih) natječaja za njihov idejni projekt s ciljem okupljanja što većeg broja autora, promocije novih potencijala i poticanja kreativnog stvaranja te mogućnosti dobivanja različitih rješenja. U Italiji je ograničavajuća okolnost bila neophodna politička podobnost sudionika, odnosno povjerenstva koja ocjenjuju projekte, što ne omogućuje u većoj mjeri afirmaciju kvalitetnih zamisli. Arhitektonski se preklapaju različite tendencije i nazori, od podržavanja službenog stila do uvažavanja i približavanja ambijentalnim graditeljskim svojstvenostima, ali i implementiranja funkcionalističkog promišljanja. Premda je na rijeckom natječaju sudjelovalo samo 11 kandidata, ipak se smatra uspješnim, i to radi zadovoljenja svih navedenih kriterija koji se razaznaju detaljnom analizom natječajnih propozicija i apliciranih autorskih projekata.

SL. 18. S. MURATORI, A. CERVI, R. BATTIGELLI: IZVEDBENI PROJEKT GRAĐEVINSKE SISTEMATIZACIJE GRADSKE PALAČE U RIJEČI, TLOCRT 2. KATA, 1942.

FIG. 18 S. MURATORI, A. CERVI, R. BATTIGELLI: WORKING DESIGN FOR THE NEW LAYOUT AND EXTENSION OF THE CITY PALACE IN RIJEKA, 2<sup>ND</sup> FLOOR PLAN, 1942

tektonskom fakultetu u Rimu. [DARI-22, H8-1937: Spisi br. 03310, 1.3.1943., 10053, 15.6.1942., Pismo/Bologna, 5.4.1943.; 11255, 21.5.1943. i 18.8.1944.; Pismo/Roma, 21.5. i 12.6.1943.; LOZZI BARKOVIĆ, 2015: 158-159]

55 DARI-22, H8-1937: Spisi br. 08969, 10053, 03310, 11255/1942.-1944.

56 CIUCCI, 1989: 16-20



## LITERATURA

### BIBLIOGRAPHY

1. BARILLARI, D. (1995.), *Raimondo D'Aronco*, Editori Laterza, Roma-Bari
2. CANALI, F. (2014.), *Nuovi piani regolatori di „città italiane” – Fiume*, „Quaderni”, XXV: 255-306, Rovigno
3. CATTIODOURO, S. (2013.), *Affresco di famiglia*, u: 1913-2013. Pier Giacomo, 100 volte Castiglioni. Materiali, progetti, testimonianze di un maestro del design [ur. CATTIODOURO, S.], in Edibus: 23-27, Milano
4. CIUCCI, G. (1989.), *Gli architetti e il fascismo, Architettura e città 1922-1944*, Piccola Biblioteca Einaudi, Torino
5. GIOVANNONI, G. (1931.), *Vecchie città ed edilizia nuova*, Unione tipografica – editrice torinese, Torino
6. LOZZI BARKOVIĆ, J. (2015.), *Meduratna arhitektura Rijeke i Susaka*, Adamić, Rijeka
7. MATEJČIĆ, R. (2007.), *Kako citati grad*, Adamić, Rijeka
8. MULAZZANI, M. (1992.), *Le case del regime*, „Guida critica all'architettura contemporanea Friuli Venezia Giulia” [ur. POLANO, S.; SEMERANI, L.], 103-114, Arsenale editrice, Venezia
9. PICA, A. (1957.), *Storia della Triennale 1918-1957*, Edizioni del Milione, Milano
10. TAFURI, M. (1986.), *Storia dell'architettura italiana 1944-1985*, Torino
11. TERRANOVA, A. (1997.), *Arnaldo Foschini*, „Dizionario Biografico degli Italiani”, Istituto dell'Enciclopedia Italiana, 49: 445-447, Piccola Biblioteca Einaudi, Roma
12. \*\*\* (1932.-1938.), *Architettura, rivista del sindacato nazionale fascista architetti*, Treves, Treccani, Tumminelli, Milano-Roma
13. \*\*\* (1934.), *Concorso di Il grado di Palazzo Comunale di Pesaro*, „Architettura”, 10: 627-633, Treves, Treccani, Tumminelli, Milano-Roma
14. \*\*\* (1936.), *La Tecnica Fascista, quindicinale degli ingegneri*, Il (18 /15.9.), Milano
15. \*\*\* (1938.), *Rivista di Monza, Il completamento del Palazzo Civico*, 10, Monza
16. \*\*\* (1939.a), *Bando di Concorso per il progetto di massima della Sistemazione edilizia del Palazzo di Città*, Deliberazione 17.6.1938., resa esecutiva dalla R. Prefettura di Fiume il 28.3.1939., Stab. Tip. de „La Vedetta d'Italia”, S.A., Fiume
17. \*\*\* (1939.b), *Sistemazione edilizia del Palazzo di Città*, Pubblicazioni del Comune di Fiume, No. 60, Stab. Tip. de „La Vedetta d'Italia” S.A., Fiume
18. \*\*\* (1957.), *Lacrime d'esilio*, „Arena di Pola”, 1057 (20.2.): 2, Pola
19. \*\*\* (1974.), *Mostra celebrativa dell'architetto Aldo Cervi*, catalogo della mostra, Circolo della cultura e delle arti, Trieste
20. \*\*\* (1988.), *Povijest Rijeke* [ur. KLEN, D.], ICR, Rijeka
21. \*\*\* (2002.), *I classici dell'urbanistica moderna* [ur. DI BIAGI, P.], Donzelli Editore, Roma
22. \*\*\* (2005.), *Trieste 1918-1954, guida all'architettura* [ur. NICOLOSO, P.; ROVELLO, F.], MGS PRESS, Trieste

## IZVORI

### SOURCES

#### INTERNETSKI IZVORI

##### INTERNET SOURCES

1. Legge 25 aprile 1938, n. 897 (G.U. 7 luglio 1938 n. 152), Norme sulla obbligatorietà dell'iscrizione negli albi professionali e sulle funzioni relative alla custodia degli albi [www.architettiravenna.it/files/legge25aprile1938-n.-897.pdf /28.6.2017./]
2. Legge 17 agosto 1942., N 1150, Legge urbanistica/ Capo IV – Norme regolatrici dell'attività costruttiva edilizia [www.convenzioneeuropeapeasaggio.beniculturali.it/.../2010\_10\_/28.6.2017./]
3. Legge 24 giugno 1923., no. 1395, Tutela del titolo e dell'esercizio professionale degli ingegneri e degli architetti [www.ordineingegneri.pn.it/public/archivio/.../L.1395\_1923.pdf /28.6.2017./]
4. [http://www.casadellarchitettura.eu/fascicolo/data/2010-12-20\\_376\\_831.pdf](http://www.casadellarchitettura.eu/fascicolo/data/2010-12-20_376_831.pdf) [7.6.2017.]

#### ARHIVSKI IZVOR

##### ARCHIVE SOURCE

1. Državni arhiv Rijeka [DAR], Park Nikole Hosta 2, Rijeka

#### DOKUMENTACIJSKI IZVORI

##### DOCUMENT SOURCES

1. Magistrato civico di Fiume / Opcina Rijeka 1918.-1945. [HR-DARI-22]: Palazzo di Città: Concorso; Sistemazione edilizia del palazzo di città [H8-1937]
2. Tehnički ured grada Rijeke od ?-1948./ Ufficio tecnico comunale [HR-DARI-57], kutija br. 107/7

#### IZVORI ILUSTRACIJA

##### ILLUSTRATION SOURCES

- Sl. 1.-6., 9.-14., 15.B, 15.C, 16. (dolje), 17., 18. DAR, H8-1937.  
Sl. 7., 8., 15.A, 16. (gore) DAR, HR-DARI-57: kutija br. 107/7

## SAŽETAK

## SUMMARY

CITY PALACE IN RIJEKA  
COMPETITION PROJECTS, 1939

In the Kingdom of Italy major building projects such as public and religious structures were normally preceded by public architectural competitions which brought together the renowned architects, critics, and juries made up of academicians and university professors. Besides being prominent and leading experts in the field, they were usually ardent supporters of the fascist regime. Political eligibility as a fundamental requirement for contestants did not, however, affect the quality of their design solutions.

The public competition for a systematic redesign of the City palace in Rijeka in terms of its layout and extension brought together 11 authors. Among them were famous figures like Saverio Muratori, Aldo Cervi, Raffaello Battigelli as well as the renowned brothers Livio and Pier Luigi Castiglioni at the start of their professional careers. Despite their youth they actively participated in numerous state competitions held throughout the Kingdom of Italy which brought them the highest awards and challenging commissions. Except for political eligibility, their success and quality of design solutions was certainly the result of excellent professional education they received at the Polytechnic in Milan coupled with experience gained on numerous competitions. Consequently, their post-war professional careers profoundly influenced modern architecture and design production in Italy.

The competition for a new layout and extension of the city palace in Rijeka in the 1930s was at the time entirely in line with other public state competitions aimed at building public and religious structures and developing regulation plans in the Kingdom of Italy. The aim was to integrate all or most of the offices and services in one building in a similar manner as in some other Italian cities (Monza, Udine, Trieste). The main goal was to achieve a harmonious and functional integration of the city government offices with the government seat (Casa del Fascio) and the local church. The contestants were faced with a challenging task of devis-

ing adaptable solutions to practical urban requirements. The intention was to design a building that would become an icon of modern times but at the same time continue the tradition of national (Italian) art and achieve a harmonious integration of the existing and the new structures and thus rationally accommodate the city offices. Emphasis was also placed on some improvements in the area, aesthetic and functional preservation / extension of the historic squares (Piazza del Municipio and Piazza Dante, today Trg Riječke rezolucije and Trg Rep. Hrvatske) as well as the establishment of the vital communication routes (Molo S. Marco – Piazza Dante / today Gat Karoline Riječke – Trg Rep. Hrvatske).

Great emphasis was placed on the stylistic coherence of the palace's interior in terms of a harmonious blend of the old with the new including a radical redesign of the external facades featuring brick and stone (two typical Italian materials) as a basic decoration. The load-bearing elements were masonry structures while reinforced concrete was used for the supporting elements as was stipulated by the Act on Building then in force which contained regulations designed to restrict the import and use of iron and to encourage the use of local materials. The contestants were required to maximally adapt their design to local ambience. In this respect, it was vitally important to design the facades that would harmoniously blend with the surroundings, to use stone for facade cladding, and to rationally reinterpret the existing architectural elements on the new structure. Designing the facades whose decorative quality was reduced to the material itself as well as the insistence on reproduction and repetition was a clear indication of a tendency to promote *Stile Littorio*.

Other characteristics showing faithful adherence to prevailing tendencies are manifested in the design of a simple compact palace block surrounding an interior courtyard as well as in an attempt to achieve symmetry in the layout plan of the palace

and uniform heights in order to assure integrity of the whole composition.

A systematic layout and redesign project of the municipal seat was meant to be realized on the basis of the awarded competition entries submitted by Saverio Muratori, Raffaello Battigelli, and Aldo Cervi. The final project was an amalgamation of the awarded projects with some modifications that turned out to be necessary in the future. However, it was never completed due to the outbreak of the war and capitulation of Italy in 1943. Saverio Muratori, the most renowned architect among them, had the opportunity to take part in several major state projects for eligible young professionals. He deliberately subordinated his own design vocabulary to Piacentini's concept of "reconciliation" embodied in typical "national modernity".

The design vocabulary thus formed is clearly recognizable in the design for the municipal palace in Rijeka. The influence of the great role model is evident also in the competition entry designed by a very young duo Castiglioni – Dominioni, in their urbanism-based reflection on the zone and a proposal for a perfect centering of the main city square (Piazza Dante).

The competition for the layout and redesign of the city palace in Rijeka sums up all tendencies in the field of planning and constructing public buildings between the two World Wars on the national (Italian) and international level: organizing public (state) competitions with the aim to bring together various authors as well as to promote new potentials, encourage creative endeavours, and provide the opportunity to obtain various design proposals. Although political eligibility of both the contestants and jury members was a limiting factor in Italy at the time, it did not hamper high-quality concepts. Various tendencies and approaches overlapped in terms of style and construction: from active support of the official style to the adoption of ambient architectural features and implementation of a functionalist approach.

## BIOGRAFIJA

## BIOGRAPHY

Dr.sc. **JULIJA LOZZI BARKOVIĆ**, redovita profesorica. Nositeljica je i suradnica na nekoliko domaćih i međunarodnih znanstvenih projekata te mentorica na Poslijediplomskim doktorskim studijima povijesti umjetnosti na Sveučilištima u Zadru i Zagrebu. Utemeljiteljica je Centra za industrijsku baštinu pri Sveučilištu u Rijeci. Autorica je triju knjiga: *Kvarnerska kupališna baština* (HMZ, DAR, Opatija-Rijeka, 2009.), *Secession u arhitekturi Rijeke* (ICR, Rijeka, 2010.) i *Meduratna arhitektura Rijeke i Susaka* (Adamc, Rijeka, 2015.).

**JULIJA LOZZI BARKOVIĆ**, Ph.D., Full Professor. She is head and collaborator on several home and international scientific projects as well as supervisor on postgraduate doctoral studies in art history at the Universities of Zadar and Zagreb. She founded the Center for Industrial Heritage at the University of Rijeka. She is the author of three books: *Bathing-establishment Heritage of Kvarner* (Opatija-Rijeka, 2009.), *Secession in Rijeka's Architecture* (Rijeka, 2010.), and *Architecture of Rijeka and Susak Between the Two Wars* (Rijeka, 2015.).

